

وزارة التعليم العالي والبحث العلمي

جامعة ديالى

كلية التربية الأساسية

الإسناد الاجتماعي وعلاقته بمستوى الأداء وترتيب الفريق في الدوري الممتاز لكرة القدم

رسالة مقدمة الى

مجلس كلية التربية الأساسية - جامعة ديالى

وهي جزء من متطلبات نيل درجة الماجستير في

التربية الرياضية

من قبل

جبار فالح هزبر

بإشراف

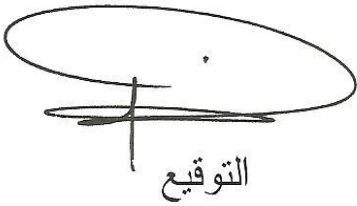
أ.د. فرات جبار سعدالله

أ.د. ناظم كاظم جواد

2010م

1432هـ

نشهد أن هذه الرسالة الموسومة بـ (الإسناد الاجتماعي وعلاقته بمستوى الأداء وترتيب الفريق في الدوري الممتاز بكرة القدم)، والتي قدّمها طالب الماجستير (جبار فالح هزبر) قد تمت بإشرافنا في كلية التربية الأساسية/ جامعة ديالى وهي جزء من متطلبات نيل درجة الماجستير في التربية الرياضية.



المشرف

أ.د. فرات جبار سعدالله

كلية التربية الرياضية

جامعة ديالى



المشرف

أ.د. ناظم كاظم جواد

كلية التربية الأساسية

جامعة ديالى

بناءً على التوصيات المتوافرة نرشح الرسالة للمناقشة.

التوقيع

رئيس قسم الدراسات العليا.

كلية التربية الأساسية/ جامعة ديالى.

2010 / /

إقرار المقوم اللغوي

أشهد أن هذه الرسالة الموسومة بـ (الإسناد الاجتماعي وعلاقته بمستوى الأداء وترتيب الفريق في الدوري الممتاز بكرة القدم) قد تمت مراجعتها من الناحية اللغوية من قبلي وأصبحت بأسلوب علمي سليم خالٍ من الأخطاء والتعبيرات اللغوية غير الصحيحة ولأجله وقعت.

التوقيع

أ.م.د. مازن عبدالرسول سلمان

كلية التربية الأساسية

جامعة ديالى

2010 / /

إقرار لجنة المناقشة

نحن اعضاء لجنة المناقشة والتقويم نشهد اننا قد اطلعنا على الرسالة الموسومة بـ (الإسناد الاجتماعي وعلاقته بمستوى الأداء وترتيب الفريق في الدوري الممتاز بكرة القدم) وقد ناقشنا الطالب (جبار فالح هزبر) في محتوياتها وفيما له علاقة بها ونعتقد انها جديرة بالقبول لنيل درجة الماجستير في التربية الرياضية.

التوقيع:

أ.م.د. مها محمد صالح

(عضو اللجنة)

2010/ /

التوقيع:

أ.م.د. محمد عبدالحسين عطية

(عضو اللجنة)

2010/ /

التوقيع:

أ.م.د. غازي صالح محمود

(رئيس اللجنة)

2010 / /

صادق على محتويات هذه الرسالة مجلس كلية التربية الأساسية/

جامعة ديالى

التوقيع

أ.د. عباس فاضل جواد الدليمي

عميد كلية التربية الأساسية

جامعة ديالى

2010 / /

الإهداء

خير خلق الله سيدنا محمد بن عبد الله الهادي البشير (ﷺ) . . . إقتداءً .

١٢٥١

بلدي العراق الصابر الصامد المجاهد . . . ستبقى عظيماً .



من أوصى الله تعالى بهما أبي وأمي . . . عرفانا بالجميل .



من سهرت لأجلي الليالي صابرة راضية . . . زوجتي .



أحبائي أخوتي وأخواتي . . . تقديراً .



روح المرحوم ياسين . . . إكراماً .



كل من علمني وساندني وشجعني وأرشدني إلى الخير . . .



أهـ _____ دي ثم _____ رة جه _____ دي

الباحث

الشكر والتقدير

حمداً لله على نعمه وشكراً له على آلائه وكرمه، وصلاةً وسلاماً على الرسول الذي أرسله ربه واصطفاه فكان رحمة مهداة ونعمة مسداة وسراجاً منيراً ومبشراً ونذيراً، أرسله ربه ليبلغ رسالته ويطبق شريعته فأدى

الرسالة وبلغ الأمانة وكان رحمة للعالمين ومعلماً للمتعلمين وقدوة للمقتدين سيدنا محمد صلى الله تعالى عليه وعلى آله وصحبه وسلم .

بعد ان يسر الله سبحانه وتعالى لي إعداد هذه الرسالة، فمن واجب الوفاء والعرفان بالجميل، أن أتقدم بالشكر الجزيل والامتنان الكبير إلى السيدين المشرفين الأستاذ الدكتور ناظم كاظم جواد الذي شرفني بقبوله الإشراف على هذه الرسالة وأغناها بالمصادر والرعاية العلمية التخصصية التي كان لها الأثر الكبير في إعدادها، وأشكر عائلته الكريمة التي أستضافتني أكثر من مرة وأحاطتني باهتمامها الكبير وكرمها، ومن دواعي الاعتراف بالجميل أن أتقدم بالشكر والامتنان إلى الأستاذ المساعد الدكتور فرات جبار سعد الله لما قدمه من جهد وتوجيهات قيمة ورشيدة ومستمرة التي زادت البحث مئانة وأسهمت في اعداده بهذا الشكل فجزاه الله تعالى عني خير جزاء .

وأنتقدم بوافر الشكر والامتنان إلى الأستاذ الدكتور نبيل محمود شاكر والأستاذ المساعد الدكتور أياد حميد رشيد والأستاذ المساعد الدكتور بشرى عناد مبارك والأستاذ المساعد الدكتور ماجدة حميد كمبش والأستاذ الدكتور خليل إبراهيم مدرسي السنة التحضيرية في دراسة الماجستير لفضلهم ورعايتهم العلمية الكريمة، وأشكر عمادة كلية التربية الأساسية - جامعة ديالى ولجنة الدراسات العليا لما قدموه من دعم لهذا الدراسة .

وأنتقدم بالشكر والامتنان الكبير إلى السادة رئيس لجنة المناقشة وأعضائها لابدائهم الملاحظات العلمية القيمة التي أغنت الباحث والدراسة وأخرجته بالصورة العلمية الجيدة، وأتقدم بالشكر والتقدير إلى المقوم اللغوي الأستاذ المساعد الدكتور مازن عبد الرسول سلمان لما قدمه لي من جهد في تصحيح الأخطاء اللغوية للدراسة، فجزاه الله تعالى عني خير الجزاء .

وأنتقدم بخالص الشكر إلى عمادة كلية التربية الرياضية - جامعة بغداد المتمثلة بالأستاذ المساعد الدكتور صباح رضا والأستاذ الدكتور قاسم لزام والأستاذ المساعد الدكتور كاظم عبد الربيعي والأستاذ الدكتور صالح راضي والأستاذ المساعد الدكتور محمد عبد الحسين والدكتور ضياء ناجي لمساعدتهم أيامي وما قدموه لي من

توجيهات علمية قيمة، وأتقدم بالشكر والتقدير إلى الأستاذ الدكتور جاسم محمد نايف لمساعدتي باستعارة المصادر العلمية.

ويقدم الباحث شكره الجزيل إلى مسؤولي مكتبة التربية الأساسية ومكتبة التربية الرياضية جامعة ديالى المتمثلة بالاخ الكبير (أبي عمار ومعاد و الست رجاء و الست رسالة) الذين كانوا خير عون في توفير مصادر البحث وفقهم الله تعالى للخير. وأتقدم بالشكر والامتنان إلى فريق العمل المساعد الذين أبدوا تعاونهم بكل حماس وإخلاص وأمانة وفقهم الله تعالى، ويتقدم الباحث بالشكر إلى المدرس المساعد عماد والمدرس المساعد محمد خضير والمدرس المساعد رشوان. وأتقدم بالشكر والعرفان إلى زملائي من طلبة الماجستير في كلية التربية الأساسية - جامعة ديالى وأتمنى لهم التوفيق والنجاح.

أتقدم بالشكر والتقدير إلى الاتحاد العراقي المركزي لكرة القدم. وأشكر مدربي ولاعبي أندية (اريل، الزوراء، دهوك، القوة الجوية، بغداد وديالى) الذين أجريت عليهم الدراسة فجزأهم الله تعالى خير الجزاء، وأتقدم بوافر الشكر والامتنان إلى الهيئات الادارية لتلك الاندية لمساعدتهم في انجاز الدراسة. ويدفعني واجب العرفان بالجميل والشكر والتقدير إلى من ساندوا دربي وشدوا من عزمي ووفروا لي كل السبل للوصول إلى ما أنا عليه (أبي وامي وزوجتي وأولادي) فجزأهم الله تعالى عني خير الجزاء وأطال الله تعالى أعمارهم. وفي الختام أشكر من أسهم في اعداد هذه الدراسة وفاتني ذكر اسمه سائلاً الله عز وجل التوفيق لهم، انه نعم المولى ونعم النصير.

الباحث

عبدالله بن محمد
البياتي

ملخص الرسالة

عنوان الرسالة "الإسناد الاجتماعي وعلاقته بمستوى الأداء وترتيب الفريق في الدوري الممتاز بكرة القدم".

الباحث : جبار فالح هزير.

بإشراف : أ.د. ناظم كاظم جواد.

: أ.د. فرات جبار سعد الله .

2010م

1431هـ

اشتملت الرسالة على خمسة أبواب:

الباب الأول: التعريف بالبحث:

احتوى على المقدمة وأهمية البحث وتم التطرق فيها إلى أهمية الإسناد الاجتماعي الذي له الدور المهم والفعال في الارتقاء بمستوى قدرات اللاعب واستعدادته بهدف الوصول بالرياضي والفريق للقمّة في مستوى الانجاز الذي يسعى إليه كل من المدرب واللاعب والادارة خلال المنافسة.

مشكلة البحث:

من خلال علاقة الباحث بالعديد من اللاعبين وعند التداول معهم، لاحظ الباحث ان لاعب كرة القدم يحتاج إلى الدعم والإسناد والرعاية والنصيحة ومتابعة تصرفاته وأفعاله وتقويم مستوى ادائه خلال المباراة ويتم كل ذلك عن طريق الإسناد الاجتماعي الذي يتلقاه اللاعب ممن حوله من لاعبين ومدربين وإداريين بطريقة مباشرة أو غير مباشرة.

هدفاً للبحث:

1. التعرف على العلاقة بين الإسناد الاجتماعي ومستوى أداء اللاعبين بكرة القدم.
2. التعرف على علاقة فاعلية الإسناد الاجتماعي بترتيب الفريق بالدوري الممتاز بكرة القدم.

تساؤلات البحث:

1. هل توجد علاقة بين الإسناد الاجتماعي ومستوى أداء اللاعبين بكرة القدم؟
2. هل توجد علاقة ذات فاعلية للإسناد الاجتماعي على ترتيب الفريق في الدوري الممتاز بكرة القدم؟

مجالات البحث:

- **المجال البشري** : لاعبو أندية الدوري العراقي الممتاز بكرة القدم للمنطقة الشمالية للموسم الرياضي 2009-2010.
- **المجال الزمني** : المدة من 2009/11/13 لغاية 2010/6/6
- **المجال المكاني** : ملاعب اندية الدوري العراقي بكرة القدم.

الباب الثاني:

الدراسات النظرية والدراسات السابقة:

الدراسات النظرية وتضمنت:

- مفهوم الإسناد الاجتماعي.
- خصائص الإسناد الاجتماعي.
- نماذج الإسناد الاجتماعي.
- التحليل.
- أنواع التحليل.
- الأداء المهاري.
- الأداء الخططي.
- الأداء الخططي الفردي.
- الاداء الخططي الفردي (الدفاعي).
- الاداء الخططي الفردي (الهجومي).
- الأداء الخططي الجماعي.
- الأداء الخططي الجماعي (الدفاعي).
- الأداء الخططي الجماعي (الهجومي).
- الأداء الخططي الفرقي.
- الأداء الخططي الفرقي (الدفاعي).
- الأداء الخططي الفرقي (الهجومي).

الدراسات السابقة:

- دراسة دنيا طيب رضا، 1990م.
- دراسة ناظم شاكر الوتار، 2000م.
- دراسة محمد حيدر سليمان، 2005م.

الباب الثالث:

منهج البحث وإجراءاته الميدانية:

استخدم الباحث المنهج الوصفي بأسلوب العلاقات الارتباطية. وتكونت عينة البحث من (72) لاعباً من لاعبي أندية الدوري الممتاز بكرة القدم، اما الوسائل المستعملة في جمع المعلومات فهي استمارة استبانة والمقابلات الشخصية والمصادر والمراجع العربية والاجنبية وتم تحديد أهم المهارات والواجبات الخطئية بكرة القدم، فضلاً عن استخراج الاسس العلمية لمقياس الإسناد الاجتماعي (الصدق، والثبات والموضوعية)، اما الوسائل الاحصائية فقد اقتصرت على (الوسط الحسابي، والانحراف المعياري، ومعامل الارتباط الرتبي (سبيرمان)، النسبة المئوية واختبار (T)).

الباب الرابع:

عرض النتائج وتحليلها ومناقشتها:

اشتمل الباب الرابع على عرض نتائج البحث وتحليلها ومناقشتها، إذ تم استخراج النتائج باستخدام الوسائل الاحصائية وتم عرض الاوساط الحسابية والانحرافات المعيارية ومعامل الارتباط الرتبي (سبيرمان) وعدد اللاعبين ومستوى الدلالة من خلال الجداول وبعدها نوقشت بأسلوب علمي مع الاعتماد على المصادر العلمية.

الباب الخامس:

الاستنتاجات والتوصيات:

تم التوصل إلى مجموعة من النتائج أهمها:

1. وجود علاقة ذات دلالة معنوية بين الاندية كافة في (الإسناد الاجتماعي، ومستوى الأداء وترتيب الفريق الدوري) بشكل عام.
2. وجود علاقة ذات دلالة معنوية بين (الإسناد الاجتماعي ومستوى الأداء) للاندية (اربيل، والقوة الجوية، ودهوك، وبغداد، والزوراء) في حين لم تظهر علاقة ذات دلالة معنوية لدى نادي ديالى.
3. وجود علاقة ذات دلالة معنوية بين (الإسناد الاجتماعي وترتيب الفريق في الدوري للاندية: اربيل، والقوة الجوية، ودهوك، وبغداد، والزوراء، وديالى).
4. وجود معاملات ارتباط عالية في الاسناد الاجتماعي لاندية أربيل والقوة الجوية ودهوك وبغداد في حين هناك معامل ارتباط متوسط لنادي الزوراء ومعامل ارتباط ضعيف لنادي ديالى.
5. وجود فروق ذات دلالة معنوية في مستوى الأداء لدى أندية اربيل، والزوراء، وبغداد، في حين لم تظهر فروق معنوية بين أندية دهوك، وديالى، والقوة الجوية.

أما أهم التوصيات فكانت:

1. ضرورة توفير الإسناد والدعم الحقيقي والفاعل للأندية والاتحادات الرياضية من قبل الجهات والمؤسسات ذات العلاقة بالرياضة كافة وبصورة متساوية.
2. يجب ان يهتم المدرب بتنمية العلاقات الانسانية بينه وبين لاعبيه وان يدافع عن حقوقهم المشروعة ويساعدهم على حل مشكلاتهم وإبعاد بعض الاعباء الخارجية عن اللاعب ومساعدته على التركيز في المباراة.
3. ضرورة اقامة ندوات وسفريات ترفيهية للاعبين من قبل الادارة والمدرّب لتشجيع الدعم المعنوي للاعبين وتقليل الضغوط النفسية عنهم التي تحدث في أثناء التدريب أو المنافسة.
4. يجب على المدربين التركيز على اشكال الإسناد الأخرى، لما لها من تأثير مباشر على مستوى الأداء والانجاز في أثناء المنافسات.

5. ضرورة الاهتمام بالحوافز والمكافآت التشجيعية؛ لأنها أصبحت عاملاً أساسياً في اندفاع اللاعبين نحو الأداء الجيد وتطوير المستوى، بل ان هذه الامور تجعل أداء اللاعبين يتسم بالكفاح والاداء الرجولي والمثابرة وهي عوامل مساعدة ومكاملة لتحقيق الانجازات.

6. ضرورة قيام الادارة والمدرب بإدخال الإعداد النفسي ضمن المناهج التدريسية السنوية للاعبين وتعيين اخصائي نفسي مختص بعلم النفس الرياضي لمرافقة الفريق في أثناء المنافسة فضلاً عن تدريب اللاعبين على إكساب المهارات النفسية لمواجهة الاحداث الضاغطة.

قائمة المحتويات

رقم الصفحة	الموضوع	ت
1	العنوان	1
2	الآية القرآنية	2
3	إقرار المشرفين	3
4	اقرار المقوم اللغوي	4
5	اقرار لجنة المناقشة والتقييم	5

6	الاهداء	6
8-7	الشكر والتقدير	7
13-9	ملخص الرسالة باللغة العربية	8
17-14	قائمة المحتويات	9
18	قائمة الجداول	10
19	قائمة الاشكال	11
19	قائمة الملاحق	12

قائمة المحتويات

رقم الصفحة	العنوان
26-20	الباب الأول
21	1-التعريف بالبحث
23-21	1-1 المقدمة وأهمية البحث
24	2-1 مشكلة البحث

25	3-1 هدف البحث
25	4-1 تساؤلات البحث
25	5-1 مجالات البحث
25	1-5-1 المجال البشري
25	2-5-1 المجال الزمني
25	3-5-1 المجال المكاني
26	6-1 تحديد المصطلحات
55-27	الباب الثاني
29	2- الدراسات النظرية والسابقة
29	1-2 الدراسات النظرية
29	1-1-2 الإسناد الاجتماعي
30	1-1-1-2 خصائص الإسناد الاجتماعي
34-31	2-1-1-2 نماذج الإسناد الاجتماعي
35-34	2-1-2 التحليل
36	1-2-1-2 أنواع التحليل
37	3-1-2 الأداء المهاري:
38	1-3-1-2 مهارات كرة القدم
39-38	4-1-2 الأداء الخططي:
40	1-4-1-2 الأداء الخططي الفردي
41-40	1-1-4-1-2 الأداء الخططي الفردي الدفاعي
42-41	2-1-4-1-2 الأداء الخططي الفردي الهجومي
43	2-4-1-2 الأداء الخططي الجماعي
45-43	1-2-4-1-2 الأداء الخططي الجماعي الدفاعي
47-46	2-2-4-1-2 الأداء الخططي الجماعي الهجومي

47	2-1-4-3 الأداء الخططي الفرقي:
49-48	2-1-4-3-1 الأداء الخططي الفرقي الدفاعي
51-50	2-1-4-3-2 الأداء الخططي الفرقي الهجومي
55-52	2-2 الدراسات السابقة
52	2-2-1 دراسة دنيا طيب رضا (1990)
53-52	2-2-2 دراسة ناظم شاكر الوتار (2000)
54-53	2-2-3 دراسة محمد حيدر سليمان (2005)
55	2-2-4 مناقشة الدراسات السابقة
65-56	الباب الثالث
57	3- منهج البحث وإجراءاته الميدانية
57	3-1 منهج البحث
58-57	3-2 مجتمع البحث وعينته:
58	3- ادوات البحث:
59-58	3-3 وسائل جمع المعلومات:
59	3-4 خطوات اختيار المقياس:
59	3-4-1 تحديد المقياس:
59	3-4-2 عرض المقياس على ذوي الاختصاص:
60	3-4-3 الصورة النهائية للمقياس
60	3-4-4 مفتاح المقياس
61-60	3-5 التجربة الاستطلاعية
61	3-5-1 الأسس العلمية للمقياس
62-61	3-5-2 صدق فقرات المقياس
62	3-5-3 ثبات مقياس (الإسناد الاجتماعي)

63	3-5-4 الموضوعية
63	3-6 تحديد اسلوب قياس الاداء
64	3-7 تطبيق المقياس
65	3-8 الوسائل الإحصائية
76-66	الباب الرابع
67	4- عرض النتائج وتحليلها ومناقشتها
73-67	4-1 عرض النتائج وتحليلها
76-74	4-2 مناقشة النتائج
79-77	الباب الخامس
78	5- الاستنتاجات والتوصيات
78	5-1 الاستنتاجات
79	5-2 التوصيات
86-80	المصادر
85-80	المصادر العربية
86	المصادر الأجنبية
108-87	الملاحق

قائمة الجداول

رقم الصفحة	العنوان
58	الجدول (1) يبين حجم عينة البحث للنادية المشاركة في الدوري الممتاز بكرة القدم.
67	الجدول (2) يبين الاوساط الحسابية والانحرافات المعيارية ومعامل الارتباط الرتبي (سبيرمان) وعدد اللاعبين ومستوى الدلالة لنادي أربيل.

68	الجدول (3) يبين الاوساط الحسابية والانحرافات المعيارية ومعامل الارتباط الرتبي (سبيرمان) وعدد اللاعبين ومستوى الدلالة لنادي القوة الجوية.
68	الجدول (4) يبين الاوساط الحسابية والانحرافات المعيارية ومعامل الارتباط الرتبي (سبيرمان) وعدد اللاعبين ومستوى الدلالة لنادي دهوك.
69	الجدول (5) يبين الاوساط الحسابية والانحرافات المعيارية ومعامل الارتباط الرتبي (سبيرمان) وعدد اللاعبين ومستوى الدلالة لنادي الزوراء.
70	الجدول (6) يبين الاوساط الحسابية والانحرافات المعيارية ومعامل الارتباط الرتبي (سبيرمان) وعدد اللاعبين ومستوى الدلالة لنادي بغداد.
70	الجدول (7) يبين الاوساط الحسابية والانحرافات المعيارية ومعامل الارتباط الرتبي (سبيرمان) وعدد اللاعبين ومستوى الدلالة لنادي ديالى.
73	الجدول (8) يبين معامل الارتباط بين ترتيب النادي والإسناد الاجتماعي

قائمة الأشكال

رقم الصفحة	العنوان
71	الشكل (1) يوضح مستوى الإسناد الاجتماعي للنادية المشاركة في الدوري الممتاز بكرة القدم
72	الشكل (2) يوضح مستوى الأداء للنادية المشاركة في الدوري الممتاز بكرة القدم

قائمة الملاحق

رقم الصفحة	العنوان
92-88	الملحق (1) استمارة آراء الخبراء والمختصين حول مقياس الإسناد الاجتماعي لأندية الدوري الممتاز بكرة القدم
94-93	الملحق (2) استمارة استطلاع آراء الخبراء والمختصين حول تحديد أهم المهارات والواجبات الخطئية لدى لاعبي كرة القدم
95	الملحق (3) اسماء الخبراء والمختصين في مجال لعبة كرة القدم (لتحديد أهم المهارات والواجبات الخطئية)
100-96	الملحق (4) مقياس الإسناد الاجتماعي.
101	الملحق (5) فريق العمل المساعد
102	الملحق (6) اسماء السادة الخبراء المختصين الذين تم عرض مقياس الإسناد الاجتماعي عليهم.
103	الملحق (7) يبين اعداد وأرقام الفقرات التي تم الاتفاق عليها والنسبة المئوية للاتفاق من قبل السادة الخبراء على المقياس.
105-104	الملحق (8) قياس مستوى أداء اللاعبين لأندية الدوري الممتاز بكرة القدم
106	الملحق (9) كتاب تسهيل مهمة (1).
107	الملحق (10) كتاب تسهيل مهمة (2).
108	الملحق (11) تسهيل مهمة (3).

الباب الأول

1-التعريف بالبحث

1-1 المقدمة وأهمية البحث

2-1 مشكلة البحث

3-1 هدف البحث

4-1 فرضيتا البحث

5-1 مجالات البحث

1-5-1 المجال البشري

2-5-1 المجال الزماني

3-5-1 المجال المكاني

6-1 تحديد المصطلحات

الباب الثاني

2- الدراسات النظرية والسابقة

1-2 الدراسات النظرية

1-1-2 الإسناد الاجتماعي

1-1-1-2 خصائص الإسناد الاجتماعي

2-1-1-2 نماذج الإسناد الاجتماعي

1-2-1-1-2 نموزج ونيرت 1987

2-2-1-1-2 نموزج وان وآخرون 1996

1. الإسناد الانفعالي

2. الإسناد الترفيحي (الرفقوي)

3. الإسناد المادي

4. الإسناد المعلوماتي

2-1-2 التحليل:

1-2-1-2 أنواع التحليل

1-1-2-1-2 التحليل الذاتي

2-1-2-1-2 التحليل الموضوعي

3-1-2 الأداء المهاري

1-3-1-2 مهارات كرة القدم

4-1-2 الأداء الخططي

1-4-1-2 الأداء الخططي الفردي

1-1-4-1-2 الأداء الخططي الفردي الدفاعي

2-1-4-1-2 الأداء الخططي الفردي الهجومي

2-4-1-2 الأداء الخططي الجماعي

1-2-4-1-2 الأداء الخططي الجماعي الدفاعي

2-2-4-1-2 الأداء الخططي الجماعي الهجومي

3-4-1-2 الأداء الخططي الفرقي

1-3-4-1-2 الأداء الخططي الفرقي الدفاعي

2-3-4-1-2 الأداء الخططي الفرقي الهجومي

1-2-3-4-1-2 الهجوم السريع

2-2-3-4-1-2 الهجوم المتدرج

1-2-2-3-4-1-2 المتطلبات الأساسية لتنظيم الهجوم المتدرج

2-2 الدراسات السابقة:

1-2-2 دراسة دنيا طيب رضا (1990)

2-2-2 دراسة ناظم شاكرا الوتار (2000)

3-2-2 دراسة محمد حيدر سليمان (2005)

4-2-2 مناقشة الدراسات السابقة:

الباب الثالث

3- منهج البحث وإجراءاته الميدانية

1-3 منهج البحث

2-3 مجتمع البحث وعينته:

3- ادوات البحث:

3-3- وسائل جمع المعلومات

4-3 خطوات اختيار المقياس

1-4-3 تحديد المقياس:

2-4-3 عرض المقياس على ذوي الاختصاص

3-4-3 الصورة النهائية للمقياس

4-4-3 مفتاح المقياس

5-3 التجربة الاستطلاعية

1-5-3 الأسس العلمية للمقياس

2-5-3 صدق فقرات المقياس

3-5-3 ثبات مقياس (الإسناد الاجتماعي)

4-5-3 الموضوعية

6-3 تحديد أسلوب قياس الاداء

7-3 تطبيق المقياس

8-3 الوسائل الإحصائية

الباب الرابع

4- عرض النتائج وتحليلها ومناقشتها

1-4 عرض النتائج وتحليلها

2-4 مناقشة النتائج

الباب الخامس

5- الاستنتاجات والتوصيات

1-5 الاستنتاجات

2-5 التوصيات

المصادر

المصادر العربية

المصادر الأجنبية

الملاحق

1-التعريف بالبحث**1-1 المقدمة وأهمية البحث :**

إن التطور الحاصل في الوقت الحاضر ما هو الا نتيجة الأبحاث والدراسات في المجالات المرتبطة بالمجال الرياضي كافة إذ أسهمت في التطور الايجابي للرياضة.

"ولعبة كرة القدم من الألعاب التي أصبحت تستأثر باهتمام مئات الملايين من اللاعبين والمشاهدين وزاد الاهتمام بها يوماً بعد يوم في بلدان العالم وتصرف الاموال الكثيرة من أجل إقامة البطولات المختلفة وان هذا الاهتمام دفع أصحاب الخبرة والاختصاص في ايجاد الطرق والاساليب التي تسهم في تطوير تلك اللعبة وصقل مواهب اللاعبين ورفع مستوياتهم في الجوانب المختلفة (البدنية والمهارية والخطية وال نفسية)، إذ ان تطور الاداء يعد الهدف الأساسي الذي يسعى إليه الجميع"⁽¹⁾.

وهناك عناصر أساسية للعبة وهي (الإعداد البدني والمهاري الخطي والنفسي)، وإن تلك العناصر مترابطة ولا يمكن التخلي عن واحدة منها، وبعد الاعداد النفسي من أساسيات اللعبة؛ فاللاعب الذي يعد اعداداً جيداً من حيث السمات النفسية من حب الشجاعة والصبر والثقة بالنفس والروح المعنوية العالية فإن لهذه السمات دوراً كبيراً في أدائه "إذ ان الإعداد النفسي الجيد يهدف إلى مساعدة اللاعب في السيطرة على أفكاره وانفعالاته بما يحقق أفضل مستوى أداء مع اختلاف ظروف المنافسة"⁽²⁾.

(1) محمد مجيد صلال؛ تأثير المعرفة العلمية على مستوى الأداء في كرة القدم: (رسالة ماجستير ، كلية

التربية الرياضية، جامعة ديالى، 2003)، ص2.

(2) أسامة كامل راتب؛ الإعداد النفسي للناشئين، ط1: (القاهرة، دار الفكر العربي، 2001)، ص23.

وكرة القدم لعبة جماعية يعتمد النجاح فيها على العلاقات الطيبة المتبادلة بين اللاعبين "إذ يزداد تماسك الفريق في حالة قيام العلاقات بين اللاعبين على أساس تعاوني بدرجة تزيد عن قيام العلاقات على أساس تنافسي، فالفريق الرياضي يسعى إلى تحقيق أهداف معينة وكل لاعب في الفريق يبذل قصارى جهده للتعاون مع الآخرين نحو تحقيق هدف جماعي وليس تحقيق هدف فردي خاص به وفي هذه الحالة يمكن ان يزداد تماسك الفريق الرياضي"⁽¹⁾.

والإسناد الاجتماعي هو حاجة الفرد للمساعدة ان كانت مادية أو معنوية من الأهل أو الأقارب أو الأصدقاء أو من يتعامل معهم في عمله من مدربين أو اداريين أو لاعبين يحتاجهم في مواقف الاحداث الضاغطة. "إذ يتضمن الاسناد الاجتماعي أصنافاً متنوعة من المساعدة والعون التي تقدم من الافراد والاسرة والاصدقاء والجيران والآخرين إلى الفرد"⁽²⁾.

"إن مفهوم الإسناد الاجتماعي يشير إلى طبيعة بناء الروابط الاجتماعية بين الفرد والآخرين ممن يعدهم مهمين في حياته وبذلك يشمل الإسهام في التنظيمات الاجتماعية وتكرار زيادة الأصدقاء للفرد ووجود الأبوين، إذ تعد كلها مصادر سائدة في حياته فهذا المفهوم يعد الروابط الاجتماعية مصدراً مهماً للإسناد الاجتماعي وإنها تقدم إسناداً خلال فترات الشدائد والحاجات والمساعدة في جميع الأحوال"⁽³⁾.

ويلاحظ ان اللاعب والفريق الذي يتلقى الدعم والإسناد يبذل المزيد من الجهد في الأداء، والتدريب، والمنافسة وعلى الاستمرار في بذل هذا الجهد لفترات أطول من

(1) محمد حسن علاوي؛ سيكولوجية الجماعات الرياضية، ط1: (القاهرة، مركز الكتاب للنشر، 1998)، ص59.

(2) Barrera, M sandler I.N and Ramsay T.B (1981). Preliminary Development of a scale of social support: studies on college students. American Journal of community psychology. pp346.

(3) Eaton w.w (1978) Life Events, Social supports scales: A symptoms. A Reanalysis of the New Naven Data. Journal of Health and social Behaviour. p.231.

الوقت ويُسهّم الإسناد الاجتماعي في زيادة الدافعية الذاتية لدى اللاعب والتي تبعث على الشعور بالرضا والثقة بالنفس والانفعالات الايجابية السارة والارتقاء بمستوى الطموح، وبهذا قد أدى الإسناد الاجتماعي الى ان يظهر لاعب كرة القدم والفريق بشكل رائع ومذهل في التعبير عن قدراته (البدنية والمهارية والخطئية والنفسية) من خلال اللعب الجميل والرشييق والاداء السريع والدقة في تسجيل الاهداف... الخ. من الجوانب التي تجعلنا ان نصف اللاعب والفريق بالمتكامل الإعداد وذي الايقاع المنسجم والاداء السريع والتوافق العالي.

وعليه تكمن أهمية البحث الحالي في معرفة المستوى الامثل للإسناد الاجتماعي الذي له الدور المهم والفعال في الارتقاء بمستوى قدرات اللاعب واستعداداته بهدف الوصول بالرياضي والفريق للقمة في مستوى الانجاز الذي يسعى إليه كل من المدرب واللاعب والادارة خلال المنافسة، لذلك فإن اللاعب والفريق الذي يتلقى الدعم والإسناد الاجتماعي لديه القدرة على التحكم في سلوكه في أثناء المواقف والاحداث الضاغطة مثل حالات الفشل والهزيمة والجهد الزائد وعند ظهور بعض العقبات التي تتميز بدرجة عالية من الصعوبة.

2-1 مشكلة البحث

إن الاهتمام بلعبة كرة القدم لا يقتصر على الجانب البدني والمهاري والخططي فقط بل يعد الجانب النفسي للاعب من العوامل المؤثرة في حياته وان ما يتعرض له اللاعب من ضغوط نفسية مختلفة خلال المنافسة كفيلة بالتأثير على مستوى أداء اللاعبين. ومن خلال علاقة الباحث بالعديد من اللاعبين وعند التداول معهم لاحظ ان اللاعب يحتاج إلى الدعم والتشجيع والرعاية والنصيحة وتقويم مستوى ادائه خلال المباراة أو المنافسة الأمر الذي يقتضي من المدرب ضرورة متابعة تصرفاته وافعاله بقصد المساعدة على تنمية ثقة اللاعب بنفسه ويتم ذلك عن طريق الإسناد الاجتماعي الذي يتلقاه اللاعب من عدد ممن حوله من زملاء ومدربين وإداريين مباشرة أو غير مباشرة. لذا ارتأى الباحث دراسة هذه المشكلة ووضع الحلول المناسبة والاسهام في تقديم المعالجات الممكنة وتوفير المساعدة اللازمة، وكذلك معرفة المستوى الأفضل للإسناد الاجتماعي.

1. التعرف على العلاقة بين الإسناد الاجتماعي ومستوى أداء اللاعبين بكرة القدم.
2. التعرف على علاقة فاعلية الإسناد الاجتماعي بترتيب الفريق بالدوري الممتاز بكرة القدم.

4-1 تساؤلات البحث

1. هل توجد علاقة بين الإسناد الاجتماعي ومستوى أداء اللاعبين بكرة القدم؟
2. هل توجد علاقة للإسناد الاجتماعي على ترتيب الفريق في الدوري الممتاز بكرة القدم؟

5-1 مجالات البحث

- 1-5-1 **المجال البشري** : لاعبو أندية الدوري العراقي الممتاز بكرة القدم للمنطقة الشمالية للموسم الرياضي 2009-2010.
- 2-5-1 **المجال الزمني** : المدة من 13 / 11 / 2009 لغاية 6 / 6 / 2010.
- 3-5-1 **المجال المكاني** : ملاعب أندية الفرق المشاركة في الدوري العراقي.

6-1 تحديد المصطلحات

الإسناد الاجتماعي:

عرفه لن (Lin): "انه الدعم والتشجيع المادي والمعنوي الذي يحصل عليه الفرد من الآخرين خلال مواقف الحياة اليومية"⁽¹⁾.

عرفه برابرا (Barrera): "انه سلوك المساعدة الذي حصل عليه الفرد فعلاً من الآخرين سواء كانت مساعدة مادية أو جهداً بدنياً أو تفاعلاً اجتماعياً أو تخفيفاً لمعاناة انفعالية من خلال الإرشاد والتوجيه والإمداد بالمعلومات أو تقييم الذات"⁽²⁾.

اما (محمد حيدر سلمان) فقد عرفه قائلاً: "هو السلوك والدعم المعنوي والمادي المتنوع الذي يتلقاه الفرد من الآخرين لغرض تشجيعه لعمل معين يتميز بالانجاز في لعبته"⁽³⁾.

التعريف النظري للباحث:

هو المساعدة أو الدعم المادي والمعنوي الذي يحصل عليه اللاعب من الأهل والاصدقاء أو ممن يتعامل معهم في المجال التدريبي كمدربين وإداريين أو لاعبين الذي يحتاجهم في بعض المواقف النفسية الصعبة تحت تأثير الأحداث الضاغطة.

(1) Lin N, Dean, A and Enael, W.M. (1981) social support scales: A Methoxological Note. Schizophrenia Bullentin pp.74.

(2) Barrea, M. (1986) Distinctions between social support concepts Measures and Models American Journal of community psychology. pp.415.

(3) محمد حيدر سليمان؛ الإسناد الاجتماعي وعلاقته بالشعور بالذات والسلوك الاجتماعي لدى بعض منتخبات محافظات القطر بالتايكواندو للمتقدمين: (أطروحة دكتوراه، جامعة الموصل، 2005)، ص16.

2- الدراسات النظرية والسابقة**1-2 الدراسات النظرية:****1-1-2 الإسناد الاجتماعي:**

يعد الإسناد الاجتماعي واحداً من أهم أبعاد الدعم الاجتماعي (المادي، والمعنوي، والمعرفي، والوجداني) الذي يستخدم في مواجهة الأحداث الضاغطة؛ إذ يقلل من احتمالية الإصابة بالضغوط النفسية والمشكلات الاجتماعية وبالتالي فإن الدعم الاجتماعي يؤدي إلى تقوية الروابط الاجتماعية التي يقيمها اللاعب ضمن حدود العلاقات الاجتماعية بين الأفراد والآخرين أو الجماعات الأخرى، وأنها تعد تماسكاً اجتماعياً نتيجة ما يتلقاه اللاعب من مساعدة من الأفراد المحيطين به، أو من فرد آخر في بيئة الفرد الاجتماعية.

أما (لن وآخرون) فيشيرون إلى الإسناد الاجتماعي على أنه "حصول الشخص على المساعدة من خلال الروابط الاجتماعية مع الأفراد الآخرين والجماعات والمجتمع بشكل عام"⁽¹⁾.

وفي ضوء ذلك وضح (بربرا وآخرون، 1981) "أن مفهوم الإسناد الاجتماعي يتوضح عندما يسأل الفرد عن الأشخاص الذين يلجأ إليهم عندما يمر بأزمة نفسية أو محنة اجتماعية والذين يدركهم على أنهم أشخاص ساندون له وهم أفراد أسرته وأصدقائه وجيرانه وآخرون غيرهم واقعون ضمن شبكته الاجتماعية"⁽²⁾.

أما (مكلوش، 2000) فقد عرف الإسناد الاجتماعي "هو إحساس الفرد بأنه محبوب عند الناس ومُقدر وذو قيمة وينتمي إلى شبكة اجتماعية"⁽³⁾.

وأكد (يعقوب يوسف، 2000) نقلاً عن (سارسون وآخرون، 1990) إن مفهوم الإسناد الاجتماعي: "هو شعور الإنسان بوجود أشخاص مقربين يقفون بجانبه عند

(1) Lin N, Dean A, and Ensel ,W.M, pp.47.

(2) Brrera, M.S and Ler, N and Rumsay T.B (1981), pp.348.

(3) رياض مكلوش؛ الدعم الاجتماعي والتكيف الطلابي لدى طلبة الجامعة الأردنية : (مجلة دراسات العلوم التربوية، المجلد 27، الاردن، 2000).

حاجته إليهم وان هذه الفئة الساندة قد تكون من أفراد أسرته والأصدقاء والجيران أو زملاء العمل والذين يشاركون الفرد مشاركة وجدانية ويدعمونه معنوياً⁽¹⁾.

2-1-1-1 خصائص الإسناد الاجتماعي:

ومن خلال البحث والاطلاع على المصادر والمراجع المختلفة بموضوع الإسناد الاجتماعي، لاحظ الباحث أنّ هنالك قليلاً من الكتابات في هذا الموضوع في العراق فإن الإسناد الاجتماعي يتصف بثلاث خصائص هي⁽²⁾:

1. عدد افراد الشبكة الاجتماعية: أي كلما زاد عدد الافراد المتعاونين قلت الضغوط النفسية والشعور بالوحدة والعزلة.
2. فترات العلاقة: كلما كانت علاقة الفرد بالآخرين لفترات طويلة كان هناك دعم وإسناد فاعل في أثناء حدوث اية حاجة لذلك.
3. تكرار الاتصال مع افراد الشبكة الاجتماعية: وهي عدم العزلة والوحدة لان الفرد هو جزء من المجموعة فنكرار الاتصال يؤدي إلى المحبة والتسامح والإسناد في أثناء المحن والشدائد.

2-1-1-2 نماذج الإسناد الاجتماعي:

ذهب باحثون آخرون إلى توضيح نماذج الإسناد الاجتماعي من خلال التركيز على محتواه أو مضمونه وعلى وفق النماذج النظرية الآتية:

(1) يعقوب يوسف الكندري؛ الدعم الاجتماعي وعلاقته بمعدلات ضغط الدم في الأسرة الكويتية: (مجلة القيس، مجلد 30، العدد 2، الكويت، 2000).

(2) Norbeck, J.S, Lindsey A.M and carrier V.I (1983); The Development of an Instrument to Meaure social support Mursing Research, pp.5.

أكدت (دنيا طيب، 1990) نقلاً عن (بريرا وانلاي، 1983) في هذا النموذج تم تحديد (ستة) مجالات للإسناد الاجتماعي وهي⁽¹⁾:

1. **المساعدة المالية:** وهي تزويد الفرد بالمواد المادية كالنقود والأشياء المادية الأخرى.

2. **المساعدة السلوكية:** وهي الاشتراك مع الفرد بمهام من خلال أداء نشاط حركي.

3. **التفاعل الودي:** هو سلوك الإسناد غير الموجه كالاصغاء والتقدير وإظهار الاهتمام.

4. **التوجيه:** هو تقديم النصيحة والمعلومات والتوجيهات.

5. **التغذية الراجعة:** وهي تزويد الفرد بالتغذية الراجعة من خلال مراجعة وتقويم سلوكه وأفكاره ومشاعره.

6. **التفاعل الاجتماعي الايجابي:** هو الاشتراك بالتفاعلات الاجتماعية للتسلية والاسترخاء.

1-2-1-1-2 نموذج ونيرت 1987:

في هذا النموذج يبين الإسناد الاجتماعي على العلاقات القائمة بين الناس التي تتضمن المجالات الآتية⁽¹⁾:

(1) دنيا طيب البرزنجي؛ بناء مقياس للإسناد الاجتماعي لطلبة الجامعة: (رسالة ماجستير، كلية الآداب، جامعة بغداد، 1990)، ص9.

1. وجود الصلات الودية.
2. التكامل الاجتماعي.
3. إمكانية رعاية الآخرين والاهتمام بهم.
4. إحساس الفرد بالطمأنينة في أدائه دوره.
5. تواجد المساعدات الوجدانية والمادية والمعلوماتية.

2-2-1-1-2 نموذج وان وآخرون 1996:

والذي فيه يتم التمييز بين أربعة أنواع من الإسناد الاجتماعي⁽²⁾:

1. الإسناد الانفعالي:

يرتبط هذا النوع من الإسناد بالخبرات والتجارب التي يمر بها الفرد في حياته والتي يشعر فيها بالقبول والاحترام من قبل أفراد جماعته، ويتم التعبير عنه من خلال السلوكيات الآتية:

- الاحترام.
- العاطفة.
- الثقة.
- الإصغاء.

ويؤدي هذا النوع من الإسناد وظيفة تعزيز احترام الفرد لذاته.

2. الإسناد الترفيهي (الرفقوي):

هذا النوع من الإسناد يتم التعبير عنه من خلال السلوكيات الآتية⁽³⁾:

(1) Weinert, C. (1987): Asocial support Measure PRO (85) Nursing Resach, pp.(273-274).

(2) بشرى عناد مبارك؛ الإسناد الاجتماعي لدى الأراامل وعلاقته بالعزلة الاجتماعية: (مجلة الفتح، جامعة ديالى، العدد32، 2008)، ص191-192.

(3) بشرى عناد مبارك؛ مصدر سبق ذكره، ص192.

1. الرحلات والنزهات التي يقضي فيها الفرد أوقاتاً ممتعة مع أصدقائه.
2. كل انواع التسلي التي تبدد الشعور بالملل والانزعاج وتعطي الشعور بفرحة الرفقة مع الآخرين.

وهذا النوع من الإسناد يقوم بالوظائف الآتية:

1. يقلل من ضغط المشكلات النفسية والاجتماعية التي يواجهها الفرد.
2. يكون مزاجاً ذات طبيعة وجدانية فاعلة وايجابية باتجاه الراحة الاجتماعية والعضوية في الجماعة.

3. الإسناد المادي:

يشمل هذا النوع من الإسناد السلوكيات الآتية⁽¹⁾:

1. المساعدات المالية بأشكالها كافة (الهبات، والهدايا، والسلف).
 2. التجهيزات أو اللوازم المادية التي يحتاجها الفرد في وقت من الأوقات.
- ولهذا النوع من الإسناد أهمية كبيرة؛ لأنه يقدم حلاً آنية ومباشرة في أوقات الأزمات المالية التي يمر بها الفرد.

4. الإسناد المعلوماتي

يعبر هذا النوع من الإسناد من خلال السلوكيات الآتية⁽²⁾:

- التغذية الراجعة.
- المقترحات.
- الإرشاد والتوجيه.

ويقوم الإسناد المعلوماتي بتقديم الدعم المعرفي الذي يساعد الفرد في:

1. الاستبصار بقدراته وكفاءته في مواجهة مشكلاته.

(1) بشرى عناد مبارك؛ المصدر السابق نفسه، ص 192.

(2) بشرى عناد مبارك؛ المصدر السابق نفسه، ص 193.

2. إيجاد الحلول المناسبة للمشكلات التي تواجهه.

ومن خلال استعراض نماذج الإسناد الاجتماعي وخصائصه والنماذج النظرية التي تطرقت إلى تفسيره يمكن للباحث ان يبني أفكاره على:

إن الإسناد الاجتماعي هو سلوك متنوع من العلاقة الواقعية بين الافراد عندما يحتاجون إلى المساعدة فيما بينهم، وتكون هذه العلاقة على شكل روابط اجتماعية، وانها إدراك للإسناد الاجتماعي والتقويم المعرفي للعلاقة مع الآخرين ومدى تقديم المساعدة له باشكالها كافة: المادية والمعنوية والسلوكية والمعلوماتية والتوجيهية، وكذلك هي الأفعال التي يؤديها الآخرون عندما يقومون بمساعدة شخص ما في الوقت التي يحتاجها الفرد بأقصى وأسرع ما يمكن مساعدته بالوسائل كافة لجعلها إسناداً فاعلاً وحقيقياً للفرد لمواجهة الأحداث الضاغطة.

2-1-2 التحليل:

يعد أسلوب تحليل المباراة من أفضل الأساليب الفعالة في قياس وتقويم مستويات اللاعبين أو الفريق، الذي يتطلب من المدرب العمل به في مجال لعبة كرة القدم بشكل خاص وباقي الألعاب الرياضية بشكل عام؛ لان عملية التحليل للفريق أو اللاعب تعطي للقائم بعملية التحليل تعرّف على نقاط القوة والضعف لدى الفريق أو اللاعب وهذا في حد ذاته يساعد على بناء الخطط المضادة التي تعتمد على استغلال ثغرات الفرق المنافسة وهذا يهيئ إستراتيجية تسمح بتقنين الخطط وإدارة المباراة ببراعة وحنكة في ضوء دراسة موضوعية لواقع الفرق المنافسة.

فالتحليل هو عبارة عن " الرؤية المتبصرة والدراسة المستنيرة والمراقبة الواعية لحل اسرار الفعاليات المختلفة الفردية والجماعية لمعرفة نقاط القوة والضعف فيها"⁽¹⁾.

(1) ثامر محسن وآخرون؛ الاختبارات والتحليل بكرة القدم: (الموصل، مطبعة جامعة الموصل، 1991)،

وعرفه (محمد وحمدي، 1997) "هو نظام متكامل لقياس وتقويم أداء اللاعبين أو الفريق سواء في المنافسات أو التدريب أو هو أسلوب تربوي تعليمي لتتبع حالة الفريق ومعدلات تقدمه"⁽¹⁾.

لذلك فإن عملية تحليل المباريات للفريق أو الخصم يعد من العوامل المهمة في وضع الخطة المناسبة للمباراة من قبل المدرب لملاقاة الفريق الخصم مستنداً بذلك على إمكانيات لاعبيه من حيث نقاط القوة والضعف، وعليه فعملية التحليل في مجال اللعبة أصبحت من الأمور المهمة التي لا يمكن الاستغناء عنها ان اراد المدرب تحقيق الفوز في المباريات وتحقيق نتائج جيدة " فتحليل المباريات في كرة القدم أصبح موضوعاً لا غنى عنه لأي فريق يريد الحصول على نتائج طيبة"⁽²⁾.

1-2-1-2 أنواع التحليل:

يقسم التحليل إلى قسمين⁽³⁾:

1-1-2-1-2 التحليل الذاتي:

(1) محمد صبحي حسانين، حمدي عبدالمنعم ؛ الاسس العلمية لكرة الطائرة وطرق القياس: (القاهرة، مركز الكتاب للنشر، 1997)، ص475.

(2) سامي الصفار وآخرون؛ كرة القدم: (بغداد، 1992)، ص219.

(3) علي خلف حسين ؛ سرعة رد الفعل وعلاقتها بدقة الأداء المهاري والخططي للاعبي الارتكاز بكرة القدم: (رسالة ماجستير، كلية التربية الرياضية، جامعة ديالى، 2008)، ص34-35.

يعتمد على الملاحظة العامة التي قد يسجلها أو يفرزها في ذاكرته وفي المستويات العالية بكرة القدم ولم تعد تلك التحليلات ذات نفع كبير للمدربين؛ لأنها لا تستند إلى اسس ومعايير ثابتة يُعتمد عليها.

2-1-2-1-2 التحليل الموضوعي:

ويعتمد على تصميم استمارات خاصة ودقيقة وتشمل على موضوعات متصلة. وفي هذا النوع من التحليل تنتقل من:

1. الملاحظة الذاتية إلى التسجيل الموضوعي.
2. الملاحظات العامة إلى الملاحظات الخاصة والدقيقة.
3. الكلام أو الشرح إلى الأرقام والقياسات.
4. الاستنتاجات الشخصية أو العامة إلى الاستنتاجات الخاصة والدقيقة والمعتمدة على الأرقام.
5. المقارنات العامة إلى المقارنة القيمة.

لذلك نرى أنّ عملية التقويم من خلال تحليل المباريات في مجال اللعبة مهم جداً، فعملية تقويم لعب الفريق في أثناء المباريات وبعدها يؤدي إلى تلافي الجوانب السلبية للفريق ووضع خطة تدريبية لتلافي نقاط الضعف وبالتالي رفع مستوى الأداء الفني والخططي.

3-1-2 الأداء المهاري:

يعد الإعداد المهاري في كرة القدم أحد الجوانب الأساسية لتطوير الحالة الرياضية للاعبين وقدرتهم الفائقة على تطبيق أقسام المهارات الأساسية بكل دقة وتكامل ومن مختلف الوضعيات، ويعد ضرورة لا بد منها، إذ عرفه (صباح رضا وآخرون، 1991): "هو كل الاجراءات التي يتبعها المدرب بهدف وصول اللاعب

إلى الدقة والإتقان والتكامل في أداء جميع المهارات الأساسية بلعبة كرة القدم بحيث يمكن ان يؤديها اللاعب بصورة آلية متقنة تحت أي ظرف من ظروف المباراة"⁽¹⁾. وعرفه (مفتي إبراهيم حماد، 1994) "اكتساب اللاعبين المهارات الأساسية من خلال التمرينات والمعلومات والمعارف بهدف الوصول إلى الدقة والإتقان في أدائها"⁽²⁾.

وهناك علاقة مترابطة بين المهارات والمبادئ الأخرى للعبة ولا يمكن تجاهل واحد من هذه المبادئ ان اراد الفريق ان يحقق افضل النتائج، وهذا ما أشار إليه (الوحش، 1994) "ان المهارات الأساسية تعد حجر الزاوية في الأداء خلال مباريات كرة القدم وكفاءتها تعتمد إلى حدٍ كبيرٍ على الإعداد البدني للاعب كما يبني عليها الإعداد الخططي"⁽³⁾.

1-3-1-2 مهارات كرة القدم

أولاً: المهارات الأساسية من دون استخدام الكرة وتتكون من⁽⁴⁾:

1. الجري وتغير الاتجاه.

2. الوثب.

3. الخداع بالجسم.

(1) صباح رضا وآخرون؛ كرة القدم للصفوف الثالثة: (الموصل، مطبعة دار الحكمة للنشر، 1991)، ص142.

(2) مفتي إبراهيم حماد؛ الجديد في الإعداد المهاري والخططي للاعب كرة القدم: (القاهرة، دار الفكر العربي، 1994)، ص19.

(3) محمد عبده صالح الوحش، مفتي إبراهيم؛ أساسيات كرة القدم: (المنصورة، دار عالم المعرفة، 1999)، ص27.

(4) يوسف لازم كماش؛ المهارات الأساسية في كرة القدم: (عمان، مطبعة دار الخليج، 1999)، ص15.

4. وقفة اللاعب المدافع.

ثانياً: المهارات الأساسية باستخدام الكرة وتتكون من⁽¹⁾:

1. ضرب الكرة بالقدم.
2. الجري بالكرة.
3. السيطرة على الكرة.
4. ضرب الكرة بالرأس.
5. المراوغة والخداع.
6. مهاجمة الكرة.
7. رمية التماس و(الجانبية).
8. مهارات حارس المرمى.

4-1-2 الأداء الخطي:

تعد لعبة كرة القدم من الألعاب الجماعية التي تكون غاية اللعب فيها هو تسجيل الاهداف والتقدم على الخصم ويكون عن طريق الاستحواذ على الكرة والاحتفاظ بها والحيلولة دون قطع الكرة ومحاولة الوصول إلى هدف الخصم لغرض تسجيل إصابة في مرماه، إذ عرفه (قاسم المندلأوي وسعيد، 1979): "بأنه القدرة في تطبيق الخبرات والمعارف والمهارات بشجاعة كبيرة وبمعنى آخر تنفيذ خطط اللعب أو المنافسة للحصول على أفضل النتائج"⁽²⁾.

(1) حنفي محمود مختار؛ الأسس العلمية في تدريب كرة القدم: (مصر، مطبعة دار الفكر العربي، 1997)، ص16.

(2) قاسم حسن المندلأوي، وأحمد سعيد؛ التدريب الرياضي بين النظرية والتطبيق : (بغداد، مطبعة بغداد، 1979)، ص203.

وأشار (الفريد كونزه، 1980) "ان الوسائل الخططية الأساسية هي الطرق الأساسية الفردية والجماعية التي يمكن استخدامها في الهجوم والدفاع مع الكرة أو بدونها"⁽¹⁾.

وهذا ما أكدّه (موفق المولى، 1990) "ان هناك مجموعة من القواعد تطبق على كل لاعب بشكل فردي وقواعد مجاميع معينة ضمن الفريق وكذلك القواعد المطبقة على كل فريق ككل"⁽²⁾.

ويتبين ان الأداء الخططي هو حلقة في سلسلة اعداد فريق كرة القدم، وانه جزء من البناء المتكامل لمراحل الحالة التدريبية، لذلك يجب ان يوضع بشكل مدروس مراعين بذلك الجوانب التي تؤمن وسائل اللعب الفردي الذي يكون الأساس في اللعب الجماعي عند الفريق وبشكل منظم بعيداً عن عدم الدقة للواجبات المعطاة للاعبين في أثناء المباراة. ويقسم الأداء الخططي إلى⁽³⁾:

2-1-4-1 الأداء الخططي الفردي:

وهو جميع الحركات الخططية التي ينفذها اللاعب في المباراة بالكرة أو بدونها من أجل السيطرة على مجريات سير المباراة في الدفاع والهجوم بصورة صحيحة. وهذه التحركات الصحيحة تؤدي إلى نجاح الخطة الموضوعية للفريق ككل " ان القواعد الأساسية التي يركز عليها التكتيك الفردي العام هي تلك النواحي الفنية

(1) الفريد كونز؛ كرة القدم، ترجمة (ماهر البياتي و سلمان علي): (الموصل، دار الكتب للطباعة والنشر، 1980)، ص 109.

(2) موفق المولى ؛ الاساليب الخططية لكرة القدم : (الموصل، مطبعة دار الحكمة للطباعة والنشر، 1990)، ص 81.

(3) زهير قاسم الخشاب وآخرون؛ كرة القدم، ط2 : (الموصل، دار الكتب للطباعة والنشر، 1999)، ص 231.

التي تعد البناء الرئيس للعبة ومنها التحرر من الخصم والمراقبة، والقطع، والدحرجة، والتهديف.

تقسم عملية الأداء الخططي الفردي إلى⁽¹⁾:

1-1-4-1-2 الأداء الخططي الفردي الدفاعي:

هو كل التحركات التي يقوم بها اللاعب المدافع خلال المباراة ؛ من أجل منع اللاعب المهاجم من استلام الكرة أو مناولة الكرة أو إصابة مرماه. لذلك من الضروري ان يعلم اللاعب المدافع متى وكيف يتم قطع الكرة من اللاعب الخصم الحائز على الكرة وموقعه الصحيح في أثناء هجوم الفريق الخصم، كالمراقبة والتغطية؛ لأن "أي خطأ في الدفاع يعني خطورة ان تفضي الى اصابة ضد هذا الفريق، وقد تكون هذه الإصابة هي السبب في خسارة الفريق في تلك المباراة"⁽²⁾.

وهذا ما أشار إليه (جارلس هوز، 1990) مبيناً أهمية الدفاع الفردي "وهي الطريقة الدفاعية التي يتحدى بها المدافع اللاعب الحائز على الكرة؛ لقطع الكرة أو الاستحواذ عليها"³.

لذا فإن على اللاعب المدافع ان لا يستهين بأي كرة قادمة من قبل الفريق المهاجم، ويجب ان يقوم بعملية الدفاع ضد لاعب الخصم بصورة صحيحة ودقيقة ومُتقنة دون أية هفوة التي قد تبين خطأ فادحاً ضد فريقه. وقد ذكر (كونزه، 1980): "ولكي يتم الدفاع بشكل صحيح فعلى الفريق ان ينجح بالدفاع أفراداً"⁽⁴⁾.

ويقسم الأداء الخططي الفردي الدفاعي إلى:

(1) نائر عامر عباس ؛ واقع الأداء المهاري والخططي الفردي الدفاعي والهجومى لدى لاعبي المنتخب

الوطني بكرة القدم: (رسالة ماجستير، كلية التربية الرياضية، جامعة ديالى، 2003)، ص11-15.

(2) نائر عامر عباس؛ مصدر السابق نفسه، ص10.

(3) جارلس هوز؛ كرة القدم والخطط والمهارات، ترجمة: موفق المولى : (بغداد، مطبعة دار الحكمة للطباعة والنشر، 1990)، ص165.

(4) نائر عامر عباس ؛ مصدر سبق ذكره، ص11.

1. التغطية والموازنة في الدفاع.
2. قطع الكرة.
3. المراقبة.
4. الزحقة.
5. قطع الكرة والسيطرة عليها.
6. المشاركة في الهجوم.

2-1-4-1-2 الأداء الخططي الفردي الهجومي:

يعد الأداء الخططي الفردي الهجومي من العوامل الأساسية في نجاح الأداء الجماعي الهجومي للفريق؛ يُعرف الأداء الفردي الهجومي بأنه "تلك الحركات والمهارات التي يقوم بها اللاعب بمفرده للاشتراك في الخطة الجماعية وقوة اللاعب في الخطط الفردية يؤدي إلى تقوية الخطط الجماعية"⁽¹⁾.

وهذا ما أكده (صباح رضا وآخرون، 1991)، على ان الهجوم الفردي: "هي الحركات المختلفة في اتجاه لاعب كرة القدم، على استخدام الامكانيات المتاحة للتأثير في الخصم، ومحاولة الافلات من رقابة الخصم وخلق فراغات له ولزملائه"⁽²⁾.

والهجوم الفردي يشمل:

أ. الهجوم الفردي بدون الكرة:

وهي التحركات أو الأداء الذي يقوم به لاعب كرة القدم بحسب طبيعة الخطة الموضوعية للفريق والواجبات المكلف بها من قبل المدرب في أثناء عملية الهجوم على الخصم، بحسب ظروف اللعب، إذ ان لكل لاعب في الفريق دوراً وواجب يؤديه في أثناء المباراة. وهذا ما أكده (صباح رضا وآخرون، 1991): يتضمن الهجوم

(1) زهير قاسم الخشاب وآخرون؛ المصدر السابق نفسه، ص 272.

(2) صباح رضا وآخرون؛ مصدر سبق ذكره، ص 125.

الفردى دون الكرة بالأساس التحرك إلى الفراغات وإلى الأجنحة ومشاغلة الخصم لتوفير فرص أفضل لزملائه في الهجوم وعمل تفوق عددي لفريقه في منطقة الكرة ضد الفريق الخصم، ويتخذ الهجوم الفردى أشكالاً متعددة منها: إسناد الزميل والانتفايح والتحريك وإشغال الخصم⁽¹⁾.

ب. الهجوم الفردى بالكرة⁽²⁾:

هو التحركات التي يقوم بها اللاعب الحائز على الكرة ويشمل:

1. اللعب السريع.
2. التهديق بالرجل والرأس.
3. المناولات.
4. المراوغة.
5. حالات اللعب المباشر.

2-4-1-2 الأداء الخطي الجماعي:

يعد الأداء الخطي الجماعي في الدفاع أو الهجوم من العوامل المهمة والفعالة في كرة القدم؛ لأنها تعمل على احتفاظ الفريق بالكرة، إذ تجمع بين الأداء الفني والاداء الخطي للفريق.

وهذا ما أكده (صباح رضا وآخرون، 1991): "ان لكل فريق مجموعة من الحالات الخطية التي تنفذ في حالات محددة في المباراة لتنفيذ واجبات محددة وانه

(1) صباح رضا وآخرون؛ مصدر سبق ذكره، ص126.

(2) ثائر عامر عباس؛ مصدر سبق ذكره، ص17.

كلما زادت درجة التفاهم والانسجام في حركات اللاعبين كانت إمكانية تنفيذ الخطة بنجاح كبير⁽¹⁾.

1-2-4-1-2 الأداء الخططي الجماعي الدفاعي:

يعد الأداء الخططي الجماعي في الدفاع من العوامل المهمة والفعالة في كرة القدم؛ لأنها تتطلب من المدربين والعاملين في شؤون التدريب رفع الكفاية البدنية والوظيفية للمدافعين في تنفيذ الواجبات في حالي الدفاع والهجوم، وهذا ما أشار إليه (زهير قاسم الخشاب وآخرون، 1999): "بأنه يستوجب تعليم خطط الدفاع الجماعية تفهماً دائماً من لاعبي الدفاع لطرق الدفاع نظرياً وعلمياً وكيفية تحرك الدفاع كمجموعة فضلاً عن تعليم كل لاعب في الدفاع واجبات مركزة ضمن خطة وهذا الفهم والادراك لاستخدام الطرق الجماعية في الدفاع يمكن الوصول إليها عن طريق الشرح النظري على السبورة ثم يعقب ذلك شرح عملي تحرك اللاعبين في جزء من الملعب وعمل نموذج جيد لطرق الدفاع"⁽²⁾.

يقسم الأداء الخططي الجماعي في الدفاع إلى⁽³⁾:

1. دفاع رجل لرجل.
2. دفاع المنطقة.
3. دفاع المركب.

(1) صباح رضا وآخرون مصدر سبق ذكره، ص 130.

(2) زهير قاسم الخشاب وآخرون؛ مصدر سبق ذكره، ص 240.

(3) زهير قاسم الخشاب وآخرون؛ مصدر سبق ذكره، ص 241.

1. دفاع رجل لرجل:

تعتمد هذه الطريقة الدفاعية على مسؤولية كل لاعب مدافع مراقبة لاعب خصم في كل مراحل اللعب. لقد ظهر هذا النوع من اللعب الدفاعي عند ظهور طريقة الظهر الثالث، إذ وضعت واجبات ومسؤوليات كبيرة على اللاعبين المدافعين وهناك نوعان يمكن للمدافع تطبيقهما بهذا الأسلوب هما⁽¹⁾:

- **مراقبة رجل لرجل المُحكمة:** وفيها يلزم المدافع اللاعب الخصم ملازمة شخصية أينما يذهب في الملعب، بحيث تمكنه هذه الملازمة من منع اللاعب من مناولة الكرة أو لعبها بحركة واحدة.
- **مراقبة رجل لرجل المرنة:** وفيها يضيق المدافع على اللاعب المهاجم من خلال مسافة (3-4) ياردات ويلعب تقدير المسافة دوراً حاسماً، إذ يكون المدافع في المكان المناسب الذي يستطيع منه بحركة بسيطة من قطع الكرة المرسله إلى الشخص الذي يراقبه.

2. دفاع المنطقة:

ترتكز هذه الطريقة الدفاعية على الحقيقة القائمة بأن كرة القدم لعبة فراغات تعتمد على مرافقة كل لاعب لمنطقة خاصة به مسؤولية اللاعب أو اللاعبين الخصوم الموجودين فيها، وتعد طريقة مهمة في الدفاع أساسها التنظيم الجيد لكل أعضاء الفريق وتقع مسؤولية كبيرة على اللاعبين المهاجمين والوسط في مراقبة لاعبين خصوم معينين في مناطقهم الخاصة بهم⁽²⁾.

وتظهر أهمية دفاع المنطقة إذا كان لاعبو الهجوم أكثر من عدد المدافعين ويكون أساس الدفاع في هذه الحالة محاولة تعطيل سرعة هجوم الفريق الخصم حتى

(1) موفق المولى ؛ مصدر سبق ذكره، ص 123.

(2) صباح رضا وآخرون؛ مصدر سبق ذكره، ص 140.

يمكن باقي أفراد المدافعين من الرجوع لمساعدة الدفاع وتغطية المنطقة وهي الطريقة الأكثر استخداماً في الدفاع⁽¹⁾.

3. الدفاع المركب:

تعد هذه الطريقة نموذجاً مشتركاً من دفاع رجل لرجل ودفاع المنطقة. وتستخدم تلك الطريقة القاعدة التي تؤكد ضرورة مراقبة اللاعبين المهاجمين الاقرب إلى الهدف مراقبة صارمة ومن ثم مراقبة اللاعبين الاقل خطورة مراقبة المنطقة على الرغم من ارتباط هذه الطريقة بقدرات اللاعبين على قراءة المباراة، إلا أن الصفة المميزة لها ترتبط بمكان وجود الكرة.

ففي الحالات التي تتواجد فيها الكرة في مناطق الخصم البعيد يفضل دفاع المنطقة، وفي حالة تواجد الكرة في منتصف ملعبنا يفضل دفاع رجل لرجل وتتطلب تلك الطريقة من اللاعب المنفذ فرض الرقابة الصارمة على اللاعب والمنطقة وفي الظروف كلها يتطلب صفات بدنية ونفسية عالية. يمكن الحصول على فائدتين من هذه الطريقة⁽²⁾:

- ضمان حُسن توزيع اللاعبين في المنطقة الخطرة.
- تنفيذ رقابة رجل لرجل في الوقت نفسه في المناطق الخطرة في الملعب.

2-2-4-1-2 الأداء الخططي الجماعي الهجومي:

يعد الأداء الجماعي من الوسائل المهمة والفعالة من أجل احتفاظ الفريق بالكرة والقيام بالهجوم وهذا يتطلب تعاوناً ومساعدة كل لاعب لزميله، ويعني تكاتف الأحد عشر لاعباً في الفريق في مناولة الكرة بينهم بالسرعة والقوة المناسبة مع الدقة

(1) زهير قاسم الخشاب وآخرون؛ مصدر سبق ذكره، ص 241.

(2) موفق المولى؛ مصدر سبق ذكره، ص 128.

والحرص على عدم فقد الكرة حتى يتقدموا إلى هدف الفريق الخصم لغرض تسجيل الهدف.

يوضح اللعب الجماعي في شكله وحدة من التكتيك (الأداء الفني) والتكتيك (الأداء الخططي) ويجعل الفريق الحائز على الكرة يبذل مجهوداً أقل وتتحرك الكرة بينهم في ترابط محكم نحو هدف فريق الخصم ويجب ان يضع اللاعب في اعتباره دائماً ان تكون تحركاته الخططية الفردية (المحاورة، والتصويب والخداع) داخل إطار الخطة العامة للفريق ويجب ان يكون لعب الفريق متنوعاً مع مراعاة الربط بين العمل الفردي والجماعي، إذ ان اللعب الهجومي الناجح يُبنى على الترابط بين العمل المنظم المخطط والارتجال الموجه الهادف.

يقسم الأداء الخططي الجماعي في الهجوم إلى⁽¹⁾:

1. تبادل المراكز:

هو الاسلوب الأكثر فعالية ضد دفاع الخصم ويؤدي إلى خلق فراغات، إذ يمكن ان يستثمرها الفريق المهاجم ويمكن تنفيذها في جميع ارجاء الملعب فضلاً عن توفير تفوق ضد الفريق الخصم من خلال مشاركة اللاعبين من خلف الهجوم⁽²⁾.

2. اللعب بلمسة واحدة المناولة المزدوجة:

ويتم هذا الاسلوب بتنفيذه بثلاثة لاعبين ويمكن تنفيذه بلاعبين والمناولة في هذه الحالة يمكن ارسالها باتجاهات مختلفة، إذ يكون اللاعبون على شكل مثلثات في

(1) موفق المولى؛ المصدر نفسه، ص168.

(2) صباح رضا وآخرون؛ مصدر سبق ذكره، ص131.

أغلب الاحيان والمناولات تكون بلمسة واحدة لتوفير مبدأ المفاجأة للخصم والتنفيذ يكون بأقصى سرعة ويمكن تغيير اتجاه الهجوم لكسب الوقت⁽¹⁾.

3. اجتياز الكرة والسماح بمرورها:

يمكن تنفيذ هذا الاسلوب في جوانب الملعب وفي منطقة الجزاء المباشرة، إذ ترسل بعض الاحيان كرة من الجناح إلى امام الهدف ويكون اللاعبون المهاجمون غالباً تحت مراقبة الخصم لذلك يحتمل عدم توافر الوضع الصحيح للتهديف، لذلك فإن المهاجم يمكن اجتياز الكرة وتركها إلى زميل آخر في وضعية أفضل للتهديف، وهذا الاسلوب يوفر مباغنة للدفاع وفرصة أفضل للفريق المهاجم للتهديف ويتطلب انسجاماً بين اللاعبين⁽²⁾.

2-1-4-3 الأداء الخططي الفرقي:

هو المحصلة النهائية لأداء الفريق، فالخطط الموضوعية لأداء الفريق الجماعي تقوم بجمع اللاعبين بوصفهم وحدة واحدة متعاونة فيما بينها لتنفيذ الواجبات الخططية الموضوعية للفريق في المباراة بصورة منتظمة وهذا ما أكده (صباح رضا وآخرون، 1991): "تنظيم حركات مجموع اللاعبين لتنفيذ الواجبات المستجدة من وضعيات اللعب المختلفة دون تنظيم دقيق للفعاليات الهجومية والدفاعية فإن أداء الفريق يكون غير متوازن ويحصل اختلال في إمكانية تنفيذ الواجبات الموزعة على اللاعبين"⁽³⁾.

2-1-4-3-1 الأداء الخططي الفرقي الدفاعي:

يعد الأداء الفرقي في الدفاع من العوامل المهمة والفعالة التي يحتاج فيها الفريق المدافع إلى جهود جميع أفرادها لتقديم التحدي والتغطية في حالة الزيادة العددية

(1) صباح رضا وآخرون؛ المصدر نفسه، ص 131.

(2) صباح رضا وآخرون؛ المصدر نفسه، ص 132.

(3) صباح رضا وآخرون؛ المصدر نفسه، ص 132.

للهجوم أو التحول من الدفاع إلى الهجوم في أي جزء من الملعب. ويقسم الأداء الخططي في الدفاع إلى (1):

1. التراجع لجانب الهدف:

يعتمد هذا المبدأ على نقطتين مهمتين:

- أ. إعطاء الوقت الكافي لبقية زملاء للتراجع لجانب هدفهم.
- ب. تغطية الفراغات بين خطوط الدفاع أو خلف المدافعين لاجبار الخصم للعب الكرات الخلفية أو العرضية.

2. تقسيم التغطية المناسبة:

في حالات التي يفوق فيها عدد المهاجمين على المدافعين فإن على زملاء المدافعين تقديم التغطية بالسرعة العالية وبحسب الشروط الآتية:

أ. يجب تقديم التغطية في حالة يكون فيها المدافع تحت ضغط هجومي (تفوق عددي).

ب. يجب ان تتصف التغطية بالسرعة القصوى وباختيار اقصر الطرق للوصول للمنطقة الخطرة.

ج. ان تكون مسافة التغطية جيدة.

3. الوقوف على جانب الهدف (بين الهدف والكرة):

عندما يكون اللاعبون على جانب هدفهم فإن لهم واجبين رئيسيين هما المراقبة والفراغ وان السبب الرئيس في هذا الموقع هو منع الهجوم من لعب الكرة خلف الدفاع وجعل اللعب أمام المدافعين. وهناك ثلاث نقاط هندسية تتحكم بوضعية المدافع في هذه الحالة وهي (الكرة، والخصم والهدف) فكلما كان المدافع والخصم قريبين للكرة كلما أصبح المدافع المغطي مراقباً للمهاجم التالي بطريقة رجل لرجل وكلما كان المدافع والخصم بعيدين عن الكرة كلما اصبحت طريقة دفاع المنطقة

(1) موفق المولى؛ مصدر سبق ذكره، ص 177-180

مهمة بالنسبة للمدافع المغطي. وان عملية الدفاع لا ترتبط بإحدى هاتين الطريقتين بل بتزاورجهما في أثناء اللعب والفريق الأكثر تنظيماً هو الفريق الأكثر قدرة على تطبيق ذلك.

4. ملازمة ومراقبة اللاعبين:

ان من أخطر المدافعين على فرقهم هم اللاعبون الذين يراقبون الكرة بحيث يمنح هؤلاء المدافعين فرصة ثمينة للخصوم للركض باتجاه المناطق العمياء الخطرة. وعلى هذا الأساس فإن اللعب الدفاعي الجيد هو الذي يضع المدافع في موقع يستطيع منه مراقبة الكرة وخصومه أي ان يضع اللاعب أمامه مما يجعل المهاجمين قادرين على القيام بالركض في داخل الملعب سواء كان ذلك بالكرة أو بدونها⁽¹⁾.

5. الدفاع داخل وحول منطقة الجزاء:

تعد المنطقة الدفاعية داخل الجزاء من أخطر المناطق في الملعب والقاعدة الذهبية لعمل المدافعين في هذه المنطقة هو ان يكون الأول للحصول على الكرة، ان من البديهييات التي تجعل مدافع الموقع أفضل وأولى للحصول على الكرة هو ان اتجاه الكرة يكون دائماً بمواجهة المدافعين، وان من احسن الطرق الدفاعية داخل هذه المنطقة اللعب المباشر بالقدم والرأس في هذه الحالة للتركيز على ثلاث صفات للعب الكرة (اللعب للأعلى، اللعب لأطول مسافة، واللعب للجوانب)⁽²⁾.

2-3-4-1-2 الأداء الخططي الفرقي الهجومي:

يعد الأداء الخططي الفرقي في الهجوم من الاساليب العديدة التي تحدد الجوانب الخططية للفريق ووضعية اللاعبين وتوزيع الواجبات لكل اللاعبين وتحديد

(1) موفق المولى؛ المصدر نفسه، ص178.

(2) موفق المولى؛ المصدر نفسه، ص185.

المبادئ الأساسية لهجوم الفريق التي تعني تنظيم عمل مجموع اللاعبين لتنفيذ الواجب المستجد من حالات اللعب المختلفة ويقسم إلى نوعين⁽¹⁾:

1-2-3-4-1-2 الهجوم السريع:

هو الأسلوب الأكثر تأثيراً والمنسجم مع متطلبات كرة القدم الحديثة، ويتلخص في تنفيذ الهجوم والهجوم المضاد بعدد قليل من المناولات من (1-3) لكي يستطيع المهاجم الوصول إلى وضعية جيدة للتهديف وإحراز الهدف وهي الغاية الأساسية في هجوم الفريق. وأهمية هذا الهجوم عدم منحه الوقت الكافي لدفاع الخصم بتنظيم صفوفه والاستعداد الجيد لاستقبال هجوم الفريق وذلك يوفر عنصر المباغته ويتطلب سرعة في التنفيذ ويقوم الفريق المهاجم بالمناورة في أرجاء الملعب لتوفير محاولة إحراز هدف وبمناولات قليلة والاكتر تأثيراً من انواع هجوم ذلك الهجوم المضاد؛ وذلك لكون اساليب اللعب الحديثة تميل إلى احداث زيادة عددية في المناطق الدفاعية للفريق ويمكن ملاحظة ثلاث مراحل في بناء الهجوم السريع هي:

1. **مرحلة بناء الانتقال:** وهي الحركة الإعدادية للانتقال من الدفاع إلى الهجوم بعد الاستحواذ على الكرة عن طريق المناولة في العمق إلى لاعبي الهجوم.
2. **مرحلة بناء الهجمة:** وهي محاولة إحداث ثغرة في دفاع الخصم لا يصلح المناولة إلى اللاعب المواجه للهدف وفي وضعية جيدة للتهديف.
3. **مرحلة التهديف:** وهي المرحلة الأخيرة من الهجمة التي يتم فيها محاولة إحراز الهدف في مرمى الخصم من خلال التهديف.

1-2-3-4-1-2 الهجوم المتدرج⁽²⁾:

يتميز هذا الاسلوب بتنظيم الهجوم بشكل بطيء ومتدرج ومحاولة اختراق صفوف المدافعين وتوفير فرصة تهديف وهي مختلفة عن الاسلوب الاخر. وهذا

(1) صباح رضا وآخرون؛ مصدر سبق ذكره، ص 132-133.

(2) صباح رضا وآخرون؛ مصدر سبق ذكره، ص 1991، ص 135.

النوع يكون أقل فعالية من الهجوم السريع بشكل كبير، إذ إن المدة الطويلة لبناء الهجمة تؤدي إلى عودة لاعبي الفريق الخصم إلى مناطقهم الدفاعية وتوفير جدار دفاعي متناسق فيه يتواجد العمق الدفاعي والتغطية والسيطرة على المناطق الحساسة في المنطقة الدفاعية كل ذلك يؤدي إلى صعوبة نجاح هذا النوع من الهجوم. ولنجاح مثل هذا النوع من الهجوم له علاقة وثيقة بقدرات المهاجمين لاجداث ثغرة في دفاع الخصم، وضرورة توفير تفوق عددي للفريق المهاجم وخصوصاً في المناطق القريبة من الكرة واستثمار الفرص المؤتنية للتسديد على المرمى، ولذلك فإن امكانية نجاح هذا النوع من الهجوم تصبح صعبة للغاية ولا يمكن للفريق ان يلعب بهذا الاسلوب الهجومي ان يتوقع الفوز في مبارياته.

1-2-2-3-4-1-2 المتطلبات الأساسية لتنظيم الهجوم المتدرج

1. دقة المناولات في منطقة دفاع الخصم.
2. المناولة المستمرة بطول الملعب وعرضه للاعب الوسط.
3. ضرورة مراقبة امكانية ارسال مناولات طويلة أو منحرفة إلى المهاجمين.
4. ضرورة تغير جهة الهجوم من الجناح إلى الجناح الاخر عن طريق المناولات العرضية أو المنحرفة.
5. ضرورة إسهام لاعبي الوسط والدفاع بالتهديف على مرمى الخصم.

2-2 الدراسات السابقة:

1-2-2 دراسة دنيا طيب رضا (1990)⁽¹⁾

(بناء مقياس الإسناد الاجتماعي لطلبة الجامعة)

هدف البحث:

(1) دنيا طيب رضا؛ مصدر سبق ذكره، 1990.

بناء أداة لقياس الإسناد الاجتماعي لطلبة جامعة بغداد.

استخدمت الباحثة المنهج الوصفي. تكونت عينة البحث من (164) طالباً وطالبة من الأقسام والكليات كافة ، إذ تكونت عدد فقرات المقياس من (35) فقرة واستخدمت الباحثة المعالجات الاحصائية الآتية (الوسط الحسابي، الانحراف المعياري، معامل الارتباط البسيط (بيرسون)، التحليل العاملي بنظام spss) وأشارت نتائج البحث إلى ما يأتي:

1. ان مقياس الإسناد الاجتماعي المُعد يتمتع بعدة مؤشرات صدق وثبات عاليين.
2. ان المقياس يميز بين الافراد ذوي الإسناد الاجتماعي العالي وذوي الإسناد الاجتماعي المنخفض بالنسبة لطلبة الجامعة.

2-2-2 دراسة ناظم شاكر الوتار (2000)⁽¹⁾.

(قلق المنافسة الرياضية وعلاقته بمستوى الدعم الاجتماعي).

هدف البحث:

1. قياس القلق الرياضي لدى لاعبي الساحة والميدان في كلية التربية الرياضية جامعة الموصل.
 2. قياس مستوى الدعم الاجتماعي لدى لاعبي الساحة والميدان في كلية التربية الرياضية جامعة الموصل.
 3. التعرف على العلاقة بين قلق المنافسة الرياضية ومستوى الدعم الاجتماعي.
- استخدم الباحث المنهج الوصفي. وتكونت عينة البحث من (24) لاعباً ولعبة من منتخب كلية التربية الرياضية في جامعة الموصل بالساحة والميدان، واستخدم الباحثون مقياس (أسامة كامل راتب) قلق المنافسة ومقياس (عفاف حداد)

(1) ناظم شاكر الوتار وآخرون ؛ قلق المنافسة الرياضية وعلاقته بمستوى الدعم الاجتماعي: (مجلة الراافدين للعلوم الرياضية، المجلد 6، العدد 20، كلية التربية الرياضية، جامعة الموصل، 2000).

للدعم الاجتماعي واستخدم الباحثون المعالجات الإحصائية الآتية (الوسط الحسابي، الانحراف المعياري، اختبار (T)، معامل الارتباط البسيط "بيرسون"). وأشارت نتائج البحث إلى ما يأتي:

1. عدم وجود علاقة بين مجالات القلق والدعم الاجتماعي.
2. لا يوجد فروق بين الدعم الاجتماعي بين الذكور والإناث.

3-2-2 دراسة محمد حيدر سليمان (2005)

(الإسناد الاجتماعي وعلاقته بالشعور بالذات والسلوك الاجتماعي لدى بعض منتخبات محافظات القطر بالتايكواندو للمتقدمين)⁽¹⁾.

هدف البحث:

1. بناء مقياس للإسناد الاجتماعي للاعبين التايكواندو.
 2. التعرف على العلاقة بين (الإسناد الاجتماعي، الشعور بالذات والسلوك الاجتماعي).
 3. التعرف على الفروق في الإسناد الاجتماعي، الشعور بالذات والسلوك الاجتماعي لدى بعض منتخبات محافظات القطر بالتايكواندو للمتقدمين.
- استخدم الباحث المنهج الوصفي وتكون عينة البحث من (48) لاعباً موزعين على (6) منتخبات رياضية، إذ تكونت عدد فقرات المقياس من (39) فقرة، استخدم الباحث المعالجات الإحصائية الآتية (الوسط الحسابي، الانحراف المعياري، النسبة المئوية، معامل الارتباط البسيط "بيرسون"، اختبار (T)، التحليل العاملي، تحليل التباين، اختبار اقل الفروق المعنوية (L.S.D) وأشارت نتائج البحث إلى ما يأتي:
1. وجود فروق ذات دلالة معنوية بين الإسناد الاجتماعي والشعور بالذات لدى اللاعبين.
 2. وجود فروق ذات دلالة معنوية بين الإسناد الاجتماعي والسلوك الاجتماعي.

(1) محمد حيدر سليمان؛ مصدر سبق ذكره، 2005.

3. وجود فروق ذات دلالة معنوية بين الشعور بالذات والسلوك الاجتماعي لدى اللاعبين.

4-2-2 مناقشة الدراسات السابقة:

بعد اطلاع الباحث على الدراسات السابقة وتحليل ما تناولته من مواضيع تمكن الباحث من الوصول إلى أوجه التشابه فيما بينها وبين الدراسة الحالية من خلال النقاط الآتية.

- قامت الدراسات السابقة في بناء مقياس للإسناد الاجتماعي كما هو الحال في دراسة (دنيا طيب رضا، 1990) ودراسة (محمد حيدر سليمان، 2005)، في حين تشابهت الدراسة الحالية مع دراسة (ناظم شاكر الوتار وآخرون، 2000) في الاعتماد على المقاييس المعدة والمقننة على البيئة العراقية.

- طبق مقياس الإسناد الاجتماعي في الدراسات السابقة على طلبة جامعة بغداد في الاقسام والكليات كافة كما هو الحال في دراسة (دنيا طيب رضا، 1990) ، في حين طبق مقياس الإسناد الاجتماعي في دراسة (ناظم شاكر الوتار، 2000) ودراسة (محمد حيدر سليمان، 2005) على الألعاب الفردية مثل (الساحة والميدان والملاكمة). أما الدراسة الحالية فقد طبق المقياس على الألعاب الجماعية (كرة القدم).
- تتشابه الدراسة الحالية مع الدراسات السابقة في طريقة الحصول على البيانات من خلال استخدام المنهج الوصفي والاستبانة.
- تتشابه الدراسة الحالية مع الدراسات السابقة في طبيعة الوسائل الاحصائية المستخدمة لقياس هذه المتغيرات (الوسط الحسابي، الانحراف المعياري، النسبة المئوية، اختبار (T)، معامل الارتباط البسيط).

3- منهج البحث وإجراءاته الميدانية

1-3 منهج البحث

يعد المنهج الوصفي من البحوث الواسعة الانتشار والاستخدام في مختلف المجالات فهو يركز على الظواهر القائمة وجمع الحقائق والمعلومات والملاحظات عنها، إذ إن المنهج الوصفي يتمثل في "دراسة ظاهرة أو معالجة مشكلة ما كما هي قائمة في الحاضر يقصد تشخيصها وكشف جوانبها وتحديد العلاقات بين عناصرها من خلال استخدام الأدوات الموضوعية لجمع البيانات وتحليلها وتفسير نتائجها"⁽¹⁾. ولهذا استخدام الباحث بالذات أسلوب العلاقات الارتباطية التي تهتم بالكشف عن العلاقات بين متغيرين أو أكثر لمعرفة مدى الارتباط بين هذه المتغيرات عنها بصورة رقمية"⁽²⁾.

2-3 مجتمع البحث وعينته:

من الأمور الواجب مراعاتها اختيار عينة تمثل مجتمع البحث تمثيلاً صادقاً، إذ إنها "الجزء الذي يمثل مجتمع الأصل أو النموذج الذي يجري الباحث مجمل ومحور عمله عليه"⁽³⁾. لذا اختار الباحث مجتمع البحث بالطريقة العمدية وهو فرق اندية الدرجة الممتازة للدوري العراقي لكرة القدم للمنطقة الشمالية للموسم الرياضي (2009-2010) والبالغ عددها (6) وهي (القوة الجوية، وأربيل، ودهوك، والزوراء، وبغداد، وديالى)، إذ بلغت عينة البحث (72) لاعباً تم اختيارهم بالطريقة العشوائية من مجتمع البحث البالغ عددهم (108) لاعباً، وبنسبة مئوية بلغت (66.6%). إذ تم اختيار (4) مباريات لكل نادي من الاندية المذكورة أنفاً وبمجموع (24) مباراة. الجدول (1) يوضح حجم عينة البحث.

(1) نوري إبراهيم الشوك، ورافع صالح الكبيسي؛ دليل الباحث لكتابة الأبحاث في التربية الرياضية: (بغداد، مطبعة الشهيد، 2004)، ص55.

(2) نوري إبراهيم الشوك، ورافع صالح الكبيسي؛ المصدر نفسه، ص57.

(3) وجيه محبوب؛ أصول البحث العلمي ومناهجه، ط1: (عمان، دار المناهج للنشر والتوزيع، 2000)، ص164.

الجدول (1)

يبين حجم عينة البحث لنادية المشاركة في الدوري الممتاز لكرة القدم.

ت	اسم النادي	عدد اللاعبين
1	اريل	12
2	القوة الجوية	12
3	دهوك	12
4	الزوراء	12
5	بغداد	12
6	ديالى	12
	المجموع	72
	النسبة المئوية	66.6%

3- أدوات البحث:

3-3- وسائل جمع المعلومات:

من اجل الحصول على نتائج دقيقة، يحتاج الباحث إلى أدوات ووسائل تساعده في تحقيق أهداف البحث ويقصد بالأدوات المستخدمة "الوسيلة او الطريقة التي يستطيع بها الباحث حل مشكلته مهما كانت الادوات، بيانات، عينات، أجهزة،... إلخ"⁽¹⁾. وفيما يأتي عرض الوسائل والادوات التي استخدمها الباحث لانجاز البحث.

1. المصادر والمراجع العلمية العربية والأجنبية.

(1) وجيه محبوب؛ طرائق البحث العلمي ومناهجه، ط2 : (جامعة الموصل، دار الكتاب للطباعة والنشر، 1998)، ص133.

2. المقابلات الشخصية (*).
3. الملاحظة.
4. استمارة استطلاع آراء الخبراء والمختصين حول مقياس الإسناد الاجتماعي لاندية العراق في الدوري الممتاز بكرة القدم الملحق (1) يوضح ذلك.
5. استمارة استطلاع آراء الخبراء والمختصين حول تحديد أهم المهارات والواجبات الخطئية لدى لاعبي كرة القدم الملحق (2) يوضح ذلك.
6. شبكة المعلومات الدولية (الانترنت).
7. مقياس الإسناد الاجتماعي.

3-4 خطوات اختيار المقياس:

3-4-1 تحديد المقياس:

بعد اطلاع الباحث على المصادر والمراجع لغرض تحقيق الأهداف والتساؤلات، توصل إلى اختيار مقياس الإسناد الاجتماعي للباحث (محمد حيدر سليمان محمود)⁽¹⁾. كلية التربية الرياضية جامعة الموصل، بحيث ان المقياس يتناسب مع طبيعة البحث الحالي.

3-4-2 عرض المقياس على ذوي الاختصاص:

بعد تحديد المقياس تم عرضه بصورته النهائية على ذوي الخبرة والاختصاص لغرض التداول معهم بخصوص قدرة المقياس وتحقيق الاهداف، فضلاً عن ذلك وضوح العبارة المستخدمة بالموضوع.

(*) قام الباحث بإجراء مقابلات الشخصية لذوي الخبرة والاختصاص في مجال كرة القدم للاستفادة من خبراتهم

وآرائهم والتأكد من صحة الاستشارات. ينظر: الملحق (3).

(1) محمد حيدر سليمان؛ مصدر سبق ذكره، 2005.

3-4-3 الصورة النهائية للمقياس:

بعد إجراء الخطوات السابقة أصبح المقياس بصورته النهائية والبالغ عدد فقراته (39) فقرة والملحق (4) يبين ذلك.

4-4-3 مفتاح المقياس

يتكون مقياس الاسناد الاجتماعي من (39) فقرة اشتملت على أربعة محاور هي (الاهل وأفراد العائلة، والاصدقاء والزملاء، والادارة، والمدرّب) وتكون الاجابة على الفقرات على وفق أربع بدائل وهي: (دائماً، أحياناً، نادراً، أبداً) وتعطى أوزان الدرجات (1،2،3،4) على التوالي، وبلغت الدرجة العليا للمقياس (156) والصغرى (39) درجة.

5-3 التجربة الاستطلاعية:

تعد التجربة الاستطلاعية "تدريباً عملياً للباحث للوقوف بنفسه على السلبيات والايجابيات التي تقابله في اثناء اجراء التجربة لتفاديها مستقبلاً"⁽¹⁾. وقد أجرى الباحث مع فريق العمل المساعد - الملحق (5) يبين ذلك - بإجراء التجربة الاستطلاعية بتاريخ 2009/11/3 على (13) لاعباً من لاعبي نادي ديالى والمشاركين في دوري الدرجة الممتازة لهذا العام وكان الغرض من اجراء التجربة الاستطلاعية ما يأتي:

1. وضوح العبارات من حيث تحقيق الاهداف.
2. التأكد من وضوح تعليمات المقياس.
3. التعرف على ملاءمة فقرات المقياس المعدة لهذا الغرض.
4. الاجابة عن التساؤلات والاستفسارات.

(1) قاسم المنذلاوي وآخرون ؛ الاختبارات والقياس والتقويم في التربية الرياضية: (جامعة بغداد، بيت الحكمة، 1989)، ص157.

5. اعداد الصورة النهائية للفقرات قبل تطبيقها النهائي وتحليلها إحصائياً.
6. احتساب زمن الاجابة والوقت الذي يستغرقه لاعب كرة القدم في الاجابة عن المقياس.
- لقد أظهرت التجربة الاستطلاعية عدم وجود غموض حول فقرات المقياس.
- وقد بلغ معدل الوقت المحدد للإجابة عن المقياس بين (10-20) دقيقة.

1-5-3 الأسس العلمية للمقياس:

قام الباحث بإيجاد معاملات الصدق والثبات والموضوعية للمقياس "اذ ان استخدام الاختبارات والمقياس التي تبنى وتقنن على مجموعات اجنبية ليست هي الادوات المثلى لقياس قدرات اللاعبين في بلادنا اذ انه صممت وبنيت على مجموعات لها مواصفاتها وظروفها تختلف عن مجتمعنا"⁽¹⁾.

2-5-3 صدق فقرات المقياس:

يقصد بالصدق "الدرجة التي تقيس بها الاختبار الشيء المراد قياسه"⁽²⁾. فقد استخدم الباحث الصدق الظاهري وتحقيقاً لاهداف البحث فقد تم عرض المقياس على عدد من السادة الخبراء والمحكمين وذوي الاختصاص في علم النفس العام وعلم النفس الرياضي وعلم النفس التربوي والقياس والتقويم - الملحق (6) يبين ذلك - وبعد هذا الاجراء وسيلة مناسبة للتأكد من صدق فقرات المقياس، وبعد جمع استمارات المقياس تم استخراج صدق المقياس من خلال تحليل الاجابات ووجد الباحث قبول جميع الفقرات التي حصلت على نسبة اتفاق (85%-100%) من آراء

(1) زهير مصطفى خماس؛ سمة القلق المتعدد الأبعاد وعلاقتها بدقة أداء مهارتي المناولة والتصويب في

لعبة كرة اليد: (رسالة ماجستير ، كلية التربية الرياضية، جامعة ديالى ، 2004)، ص50.

(2) ليلي السيد فرحات؛ القياس المعرفي الرياضي، ط2: (القاهرة، جامعة حلوان، مركز الكتاب للنشر، 2001)،

الخبراء "استناداً إلى رأي بلوم بنامين، 1983) (1). إنه "يمكن الاعتماد على موافقة آراء الخبراء والمحكمين في صلاحية الفقرات بنسبة اتفاق لا تقل عن 75%" وبذلك لم تجر أي تعديلات على فقرات مقياس (الإسناد الاجتماعي) و"ان قرار صلاحية الفقرات الصفة المراد قياسها يمثل صدقاً ظاهرياً للداة" (2) والملحق (7) يبين ذلك.

3-5-3 ثبات مقياس (الإسناد الاجتماعي):

يعد الثبات من الشروط المهمة للداة الجيدة بمعنى "لو كررت عمليات قياس الفرد الواحد تبينت درجته شيئاً من الاستقرار ومعامل الثبات وهي معامل ارتباط بين درجات الأفراد في الاختبار في عدد مرات الاجراءات المختلفة" (3). ولغرض إيجاد معامل الثبات لمقياس (الإسناد الاجتماعي) قام الباحث باستخدام طريقة تطبيق الاختبار وإعادته بوصفها إحدى الطرق الشائعة في حساب الثبات، إذ تم تطبيق المقياس على عينة مؤلفة من (13) لاعباً من لاعبي نادي ديالى وأعيد تطبيق المقياس عليهم مرة ثانية بعد مرور (14) يوماً، إذ تشير بعض المصادر "على ان مدة التطبيق بين اختباري الثبات تتراوح بين (10-20) يوماً" (4). وبعد جمع الاستمارات تمت معالجتها إحصائياً باستخدام معامل ارتباط الرتب (سبيرمان) فبين ان المقياس يتمتع بدرجة ثبات عالية جداً، إذ حصل المقياس على معامل ارتباط بنسبة (94%).

(1) بلوم بنامين وآخرون؛ تقييم تعليم الطالب التجميعي والتكويني ، ترجمة: محمد أمين المفتي وآخرون: (القاهرة، دار ماكروهيل، 1983)، ص123.

(2) زينب مزهر خلف؛ السلوك القيادي لدى مدرسي التربية الرياضية في المدارس الثانوية وعلاقته بدافعية الانجاز الرياضي: (رسالة ماجستير ، كلية التربية الرياضية، جامعة ديالى، 2007)، ص104.

(3) مصطفى حسن باهي؛ المعاملات العلمية بين النظرية والتطبيق (الصدق - الثبات - الموضوعية - المعايير)، ط1: (القاهرة، مركز الكتاب للنشر، 1999)، ص50.

(4) حردان عزيز سلمان؛ التفكير الابداعي وعلاقته ببعض المهارات الأساسية لحراس مرمى دوري النخبة العراقي بكرة القدم : (رسالة ماجستير ، كلية التربية الرياضية، جامعة ديالى ، 2008)، ص66.

3-5-4 الموضوعية:

الاختبار الموضوعي هو "الاختبار الذي يبعد الشك"⁽¹⁾. لذا تتوفر الموضوعية في المقياس لكون الاجابة تكون رباعية، إذ يعطى لكل بديل قيمة رقمية وعليه يصبح المقياس ذا موضوعية إذ يبعد الشك عند احتساب الدرجة.

3-6 تحديد اسلوب قياس الاداء:

واحد من المتغيرات المهمة لاختيار المجال هو تحديد مستوى الاداء، وبعد الاطلاع على المصادر والمراجع والدراسات المتعلقة بموضوع القياس توصل إلى ان افضل اسلوب لتحديد مستوى اداء اللاعب في المباراة هو الاعتماد على قرارات الطاقم التدريبي، فضلاً عن المشرف الفني على الفريق وان المتغيرات المطلوبة للقياس كانت بشكل إجمالي لمستوى الاداء (المهاري والخططي) منذ لحظة ضربة البداية وحتى نهاية المباراة ومن ثم تصميم استمارة لتقويم مستوى الاداء "علماً ان تقييم الفقرات يكون من خلال سلم التقدير"⁽²⁾. وتكون بالشكل التالي (5-1) أي تقابلها مستوى (ممتاز-ضعيف) أي اعطاء خمس درجات للبديل (ممتاز) وأربع درجات للبديل (جيد جداً) وثلاث درجات للبديل (جيد) ودرجتين للبديل (متوسط) ودرجة واحدة للبديل (ضعيف) ثم اعتمد الباحث على درجات الاجابة التي يتم اعطاءها للاعب بعد المباراة من قبل المدرب والمساعد والمشرف الفني للفريق اذ يقوم الباحث بجمع درجات الاجابة لقياس مستوى أداء اللاعب ثم يقسم مجموع درجات الاجابة على ثلاث فتخرج درجة مستوى أداء اللاعب في ضوء قدراته المهارية والخططية في المباراة، والملحق (8) يبين ذلك.

(1) إبراهيم أحمد سلامة؛ الاختبارات والقياس في التربية البدنية: (القاهرة، مطبعة الجيزة، 1980)، ص 79.

(2) ميخائيل انطونيوس؛ القياس والتقويم في التربية الحديثة: (سوريا، منشورات جامعة دمشق، 1997)،

7-3 تطبيق المقياس:

بعد إعداد مقياس الإسناد الاجتماعي وتحديد أهم المهارات والواجبات الخطئية بالصورة النهائية والتأكد من صلاحية تطبيقها على عينة البحث قام الباحث مع فريق العمل المساعد بتوزيع المقياس على لاعبي أندية الدرجة الممتازة للدوري العراقي لكرة القدم للمنطقة الشمالية والبالغ عددها (6) أندية هي (القوة الجوية، وأربيل، ودهوك، والزوراء، وبغداد، وديالى) في يوم السبت 2010/1/16 ويوم الثلاثاء 2010/1/19 ويوم الخميس 2010/1/21 ويوم الاثنين 2010/2/8 ويوم الثلاثاء 2010/2/24 ويوم الاربعاء 2010/2/27 في الساعة الثانية والنصف ظهراً ووزع المقياس على مجتمع البحث البالغ عددهم (108) لاعباً متضمناً شرحاً لأهمية البحث وأهدافه والتأكد من الإجابة عن جميع الفقرات (39) فقرة وأهمية الإجابة بدقة وموضوعية من فقرات المقياس والتأكد على عدم التشاور فيما بينهم وترك الأحاديث الجانبية عند ملء الاستمارة والتأكد من عدم وجود إجابة خاطئة وإجابة صحيحة بل ان الإجابة تستخدم لاغراض البحث العلمي فقط وبعد ذلك تم توزيع استمارات قياس مستوى اداء اللاعبين على مدربي الاندية المشاركة في الدوري العراقي الممتاز لكرة القدم للمنطقة الشمالية للموسم الرياضي 2009-2010 ، ثم قام الباحث باختيار (72) لاعباً من لاعبي اندية الدوري وقبل مشاهدة المباراة يتم اختيار (3) لاعبين من كل مباراة لكل فريق وبصورة عشوائية وغير متكررة للاعبين من قبل المدرب ومساعدته، فضلاً عن المشرف الفني على الفريق، وبعد مشاهدة المباراة يقوم المدرب ومساعدته والمشرف الفني على الفريق بإعطاء مستوى أداء اللاعب ثم يقوم اللاعب بجمع درجات الإجابة لقياس مستوى أداء اللاعب ثم تقسم الدرجة على ثلاث فتخرج مستوى أداء اللاعب في ضوء قدراته المهارية والخطئية خلال سير المباراة علماً ان تقييم الفقرات يتم من خلال سلاّم التقدير وبالشكل الآتي (5-1) أي يقابلها مستوى (ممتاز - ضعيف).

8-3 الوسائل الإحصائية

• الوسط الحسابي (1) $\bar{س} = \frac{\text{مجم س}}{ن}$

• النسبة المئوية (2) $\frac{\text{الجزء}}{\text{الكل}} \times 100 =$

• الانحراف المعياري (3) $\sigma = \sqrt{\frac{\text{مجم س}^2}{ن} - \left(\frac{\text{مجم س}}{ن}\right)^2}$

• معامل الارتباط الرتبي (سبيرمان) $r = 1 - \frac{6 \text{ مج ف}^2}{ن(ن-1)}$

• اختبار T للدلالة المعنوية معامل الارتباط (5) $T = \frac{r}{\sqrt{\frac{1-r^2}{2-n}}}$

- (1) مصطفى حسن باهي؛ الإحصاء التطبيقي في مجال البحوث التربوية والنفسية والاجتماعية والرياضية، ط1: (القاهرة، مصر الجديدة، 21 شارع الخليفة المأمون، 1999)، ص65.
- (2) وديع ياسين، محمد العبيدي؛ التطبيقات الإحصائية واستخدام الحاسوب في بحوث التربية الرياضية: (الموصل، دار الكتب، 1999)، ص94.
- (3) مصطفى عبدالمنعم، لبيه حسب النبي؛ مقدمة في الإحصاء: (الإسكندرية، كلية التجارة، الدار الجامعية للطبع والنشر والتوزيع، 2000)، ص123.
- (4) علي سلوم جواد الحكيم؛ الاختبارات والقياس والإحصاء في المجال الرياضي: (العراق، جامعة القادسية، الطيف للطباعة، 2004)، ص32.
- (5) أحمد سليمان عودة، خليل يوسف الخليلي؛ الإحصاء للباحث في التربية والعلوم الإنسانية، ط2: (الأردن، مطبعة الأمل، 2000)، ص305.

4- عرض النتائج وتحليلها ومناقشتها.

1-4 عرض النتائج وتحليلها:

بعد جمع البيانات المتعلقة ومتغيرات الدراسة ظهرت النتائج كما مبينة في جدول (2) يبين ذلك.

الجدول (2)

يبين الأوساط الحسابية والانحرافات المعيارية ومعامل الارتباط الرتبي (سبيرمان) وعدد اللاعبين ومستوى الدلالة لنادي أربيل.

اسم النادي	عدد اللاعبين	وحدة القياس	الإسناد الاجتماعي		مستوى الأداء	معامل الارتباط	قيمة معنوية دلالة الارتباط	مستوى الدلالة
			±ع	س-				
أربيل	12	الدرجة	±ع	س-	27	0.78	5.84	معنوية
			±ع	س-	1.41			

قيمة (ت) الجدولية عند درجة حرية (22) تحت مستوى دلالة (0.05) تساوي (1.717).

القيمة المعنوية لدلالة الارتباط الجدولية عند درجة حرية (22) وحدود الثقة (0.05) بلغت (1.717) إذ بلغ الوسط الحسابي للإسناد الاجتماعي لنادي أربيل (143.8) وبانحراف معياري (0.22) في حين بلغ الوسط الحسابي لمستوى الأداء (27) وبانحراف معياري (1.41) وتحقيق أهداف البحث ولمعرفة علاقة الارتباط بين الإسناد الاجتماعي ومستوى الأداء استخدم الباحث معامل الارتباط الرتبي، إذ بلغت قيمة معامل الارتباط (0.78) وعند مقارنتها بالقيمة الجدولية لمعامل الارتباط وجدت أنها ذات دلالة معنوية.

الجدول (3)

يبين الأوساط الحسابية والانحرافات المعيارية ومعامل الارتباط الرتبي (سبيرمان) وعدد اللاعبين ومستوى الدلالة لنادي القوة الجوية.

اسم النادي	عدد اللاعبين	وحدة القياس	الإسناد الاجتماعي		مستوى الارتباط	قيمة معنوية دلالة الارتباط	مستوى الدلالة
			س ⁻	ع [±]			
القوة الجوية	12	الدرجة	143	2.23	0.74	5.16	معنوية

قيمة (ت) الجدولية عند درجة حرية (22) تحت مستوى دلالة (0.05) تساوي (1.717).

القيمة المعنوية لدلالة ارتباط الجدولية عند درجة حرية (22) وحدود الثقة (0.05) بلغت (1.717) إذ بلغ الوسط الحسابي للإسناد الاجتماعي لنادي القوة الجوية (143) وبانحراف معياري (2.23) في حين بلغ الوسط الحسابي لمستوى الأداء (24) وبانحراف معياري (3.16) ولمعرفة فيما إذا كان هناك ارتباط بين الإسناد الاجتماعي ومستوى الأداء استخدم الباحث معامل الارتباط الرتبي (سبيرمان)، إذ بلغت قيمة معامل الارتباط (0.74) وعند مقارنتها بالقيمة الجدولية لمعامل الارتباط وجدت أنها ذات دلالة معنوية.

الجدول (4)

يبين الأوساط الحسابية والانحرافات المعيارية ومعامل الارتباط الرتبي (سبيرمان) وعدد اللاعبين ومستوى الدلالة لنادي دهبوك.

اسم النادي	عدد اللاعبين	وحدة القياس	الإسناد الاجتماعي		مستوى الارتباط	قيمة معنوية دلالة الارتباط	مستوى الدلالة
			س ⁻	ع [±]			
دهوك	12	الدرجة	141	0.28	0.72	4.86	معنوية

قيمة (ت) الجدولية عند درجة حرية (22) تحت مستوى دلالة (0.05) تساوي (1.717).

القيمة المعنوية لدلالة الارتباط الجدولية عند درجة حرية (22) وحدود الثقة (0.05) بلغت (1.717) إذ بلغ الوسط الحسابي للإسناد الاجتماعي لنادي دهوك (141) وبانحراف معياري (0.28) في حين بلغ الوسط الحسابي لمستوى الأداء (23.16) وبانحراف معياري (3.89) ولتحقيق أهداف البحث ولمعرفة فيما إذا كان هناك ارتباط بين الإسناد الاجتماعي ومستوى الأداء استخدم الباحث معامل الارتباط الرتبي (سبيرمان)، إذ بلغت قيمة معامل الارتباط (0.72) وعند مقارنتها بالقيمة الجدولية لمعامل الارتباط وجدت أنها ذات دلالة معنوية.

الجدول (5)

يبين الأوساط الحسابية والانحرافات المعيارية ومعامل الارتباط الرتبي (سبيرمان) وعدد اللاعبين ومستوى الدلالة لنادي الزوراء.

اسم النادي	عدد اللاعبين	وحدة القياس	الإسناد الاجتماعي		مستوى الأداء		معامل الارتباط	قيمة معنوية دلالة الارتباط	مستوى الدلالة
			±ع	-س	±ع	-س			
الزوراء	12	الدرجة	0.25	138.5	4.24	27.5	0.66	4.12	معنوية

قيمة (ت) الجدولية عند درجة حرية (22) تحت مستوى دلالة (0.05) تساوي (1.717). القيمة المعنوية لدلالة ارتباط الجدولية عند درجة حرية (22) وحدود الثقة (0.05) بلغت (1.717) إذ بلغ الوسط الحسابي للإسناد الاجتماعي لنادي الزوراء (138.5) وبانحراف معياري (0.25) في بلغ الوسط الحسابي لمستوى الأداء (27.5) وبانحراف معياري (4.24) ولمعرفة فيما إذا كان هناك ارتباط بين الإسناد الاجتماعي ومستوى الأداء استخدم الباحث معامل الارتباط الرتبي (سبيرمان)، إذ بلغت قيمة معامل الارتباط (0.66) وعند مقارنتها بالقيمة الجدولية المعامل الارتباط وجدت أنها ذات دلالة معنوية.

الجدول (6)

يبين الأوساط الحسابية والانحرافات المعيارية ومعامل الارتباط الرتبي (سبيرمان) وعدد اللاعبين ومستوى الدلالة لنادي بغداد.

اسم النادي	عدد اللاعبين	وحدة القياس	الإسناد الاجتماعي		معامل الارتباط	قيمة معنوية دلالة الارتباط	مستوى الدلالة
			س ⁻	ع [±]			
بغداد	12	الدرجة	140	0.26	0.70	4.29	معنوية

قيمة (ت) الجدولية عند درجة حرية (22) تحت مستوى دلالة (0.05) تساوي (1.717).

القيمة المعنوية لدلالة الارتباط الجدولية عند درجة حرية (22) وحدود الثقة (0.05) بلغت (1.717) إذ بلغ الوسط الحسابي للإسناد الاجتماعي لنادي بغداد (140) وبانحراف معياري (0.26) في حين بلغ الوسط الحسابي لمستوى الأداء (26) وبانحراف معياري (3.24) ولتحقيق أهداف البحث ولمعرفة علاقة الارتباط بين الإسناد الاجتماعي ومستوى الأداء استخدم الباحث معامل الارتباط الرتبي، إذ بلغت قيمة معامل الارتباط (0.70) وعند مقارنتها بالقيمة الجدولية المعامل الارتباط وجدت أنها ذات دلالة معنوية.

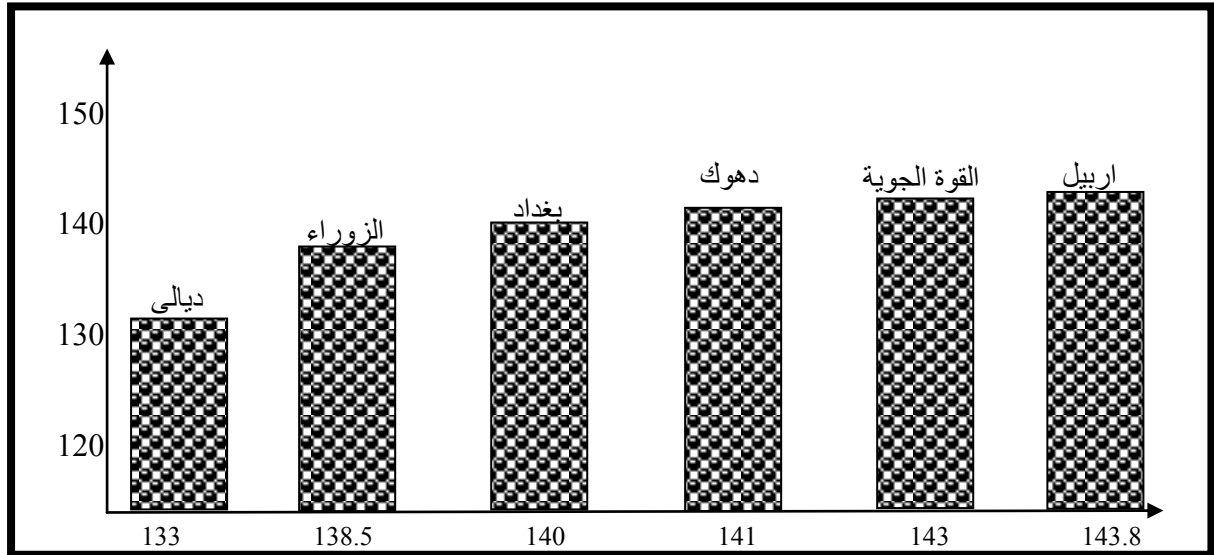
الجدول (7)

يبين الأوساط الحسابية والانحرافات المعيارية ومعامل الارتباط الرتبي (سبيرمان) وعدد اللاعبين ومستوى الدلالة لنادي ديالى.

اسم النادي	عدد اللاعبين	وحدة القياس	الإسناد الاجتماعي		معامل الارتباط	قيمة معنوية دلالة الارتباط	مستوى الدلالة
			س ⁻	ع [±]			
ديالى	12	الدرجة	133	0.41	0.38	1.9	غير معنوية

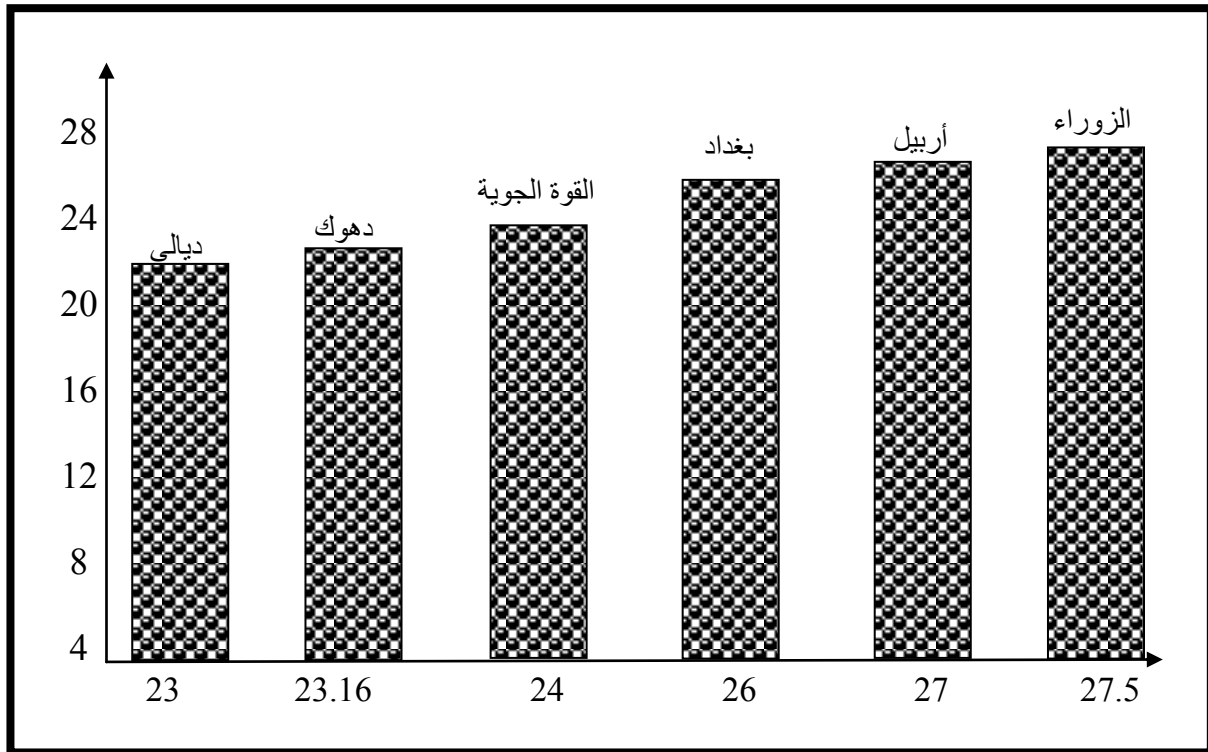
قيمة (ت) الجدولية عند درجة حرية (22) تحت مستوى دلالة (0.05) تساوي (1.717).

القيمة المعنوية لدلالة الارتباط الجدولية عند درجة حرية (22) وحدود الثقة (0.05) بلغت (1.717) إذ بلغ الوسط الحسابي للإسناد الاجتماعي لنادي ديالى (133) وبانحراف معياري (0.41) في حين بلغ الوسط الحسابي لمستوى الأداء (23) وبانحراف معياري (3.20) ولتحقيق أهداف البحث ولمعرفة علاقة الارتباط بين الإسناد الاجتماعي ومستوى الأداء استخدم الباحث معامل الارتباط الرتبي، إذ بلغت قيمة معامل الارتباط (0.38) وعند مقارنتها بالقيمة الجدولية المعامل الارتباط وجدت أنها ذات دلالة غير معنوية.



الشكل (1)

يوضح مستوى الاسناد الاجتماعي للنادية المشاركة في الدوري الممتاز بكرة القدم



الشكل (2)

يوضح مستوى الأداء للأندية المشاركة في
الدوري الممتاز لكرة القدم

وتحقيقاً لأهداف وتساؤلات البحث في معرفة العلاقة بين ترتيب الفريق في الدوري الممتاز والإسناد الاجتماعي. فإن الجدول (8) يوضح ذلك.

الجدول (8)

يبين معامل الارتباط بين الإسناد الاجتماعي وترتيب النادي

ت	أسم النادي	الإسناد الاجتماعي للفريق في الدوري	ترتيب الفريق في الدوري الممتاز	قيمة معامل الارتباط
1	أربيل	143.8	الاول	0.94
2	القوة الجوية	143	الثاني	
3	دهوك	141	الثالث	
4	الزوراء	138.5	الرابع	
5	بغداد	140	الخامس	
6	ديالى	133	العاشر	

ومن خلال الجدول أعلاه يتضح ان قيمة معامل الارتباط بين ترتيب الفريق في الدوري الممتاز والإسناد الاجتماعي، بلغت (0.94)

2-4 مناقشة النتائج:

من خلال عرض النتائج وتحليلها، يلاحظ الباحث ان هناك ثلاثة مستويات للعلاقة بين الإسناد الاجتماعي ومستوى الأداء، إذ يلاحظ في المستوى الأول أن هناك أندية حصلت على معامل ارتباط جيدة وهي المتمثلة بأندية (أربيل، والقوة الجوية، ودهوك، وبغداد) ويعزو الباحث السبب إلى أن قوة الاسناد لها تأثير نفسي إيجابي على الفرد الرياضي، إذ أن تلبية حاجاته ومشاركته في مشاعره والوقوف معه في أثناء التدريب والمنافسات، كل ذلك سيعكس الصورة الايجابية لديه فضلاً عن متابعتة من قبل الاهل والاصدقاء أو من قبل المدرب فضلاً عن اهتمام الادارة في هذه المؤسسات بالفرد الرياضي وتوفير الامكانيات كافة وتسهيل السبل كافة من اجل الارتقاء في لعبة كرة القدم، فضلاً عن اشراكهم في مباريات تجريبية داخل العراق وخارجه مع توفير أحدث الادوات والاجهزة لتطوير القاعدة الرياضية مع صرف الرواتب والمكافآت كل ذلك سيعزز من تطوير الرياضي ؛ لأن عملية الإسناد كانت حقيقة بمعناها الدقيق، وان الادارة الرياضية لا تريد سوى الانجاز وهو طموح المشروع. وان ذلك ينعكس على مستوى الأداء بالايجابية وسيكون له الدافعية نحو المشاركة بقوة من أجل إرضاء واستحسان وقبول الآخرين له. " إذ ان الإسناد الاجتماعي يعطي للفرد قيمة، وانه جزء متكامل مع المجموعة، كما يؤكد على توافر الرابطة والمودة وعلى توافر الفرص لان يراعه آخرون وان هناك من يمدده بالمعلومات والمواد والمساعدة كان ذلك كله له دور مهم في بناء شخصية الفرد وإبداعاته"⁽¹⁾.

اما المستوى الثاني، فقد حصل نادي الزوراء على معامل ارتباط متوسط مقداره (0.66). ويعزو الباحث السبب إلى قلة مصادر الإسناد أو انعدامه لنادي الزوراء لا يجعلهم يتركون أو يعزفون عن التدريب أو عدم التوصل من أجل إحراز الافضل في المنافسات الرياضية؛ لأن للإسناد الاجتماعي اشكالا متعددة منها مادية أو معنوية والتي قد تتعلق بالاهل والاصدقاء والمدرب والادارة، لذلك نلاحظ انه قد

(1) Weinert, G .A, Social Support Measure: PRO85. Nursing Resarch.1987. pp.15, pp.273..

تكون الحالة المعنوية لدى بعض اللاعبين لهذا النادي عالية رغم قلة أو عدم وجود الدعم المادي لهم، وهذا ما أكدته (عفاف حداد، 1995) "ان هناك عدة أبعاد للإسناد الاجتماعي، منها الدعم المعنوي ويتضمن توفير التأييد والدعم المادي، وكذلك تزويد الفرد بالخدمات المباشرة ودعم المعلومات ويتلخص بتقديم النصائح وتوجيهات تساعد الفرد في حل مشكلاته وتعطيه تغذية راجعة عن سلوكه"⁽¹⁾.

أما المستوى الثالث فقد حصل نادي ديالى الرياضي على معامل ارتباط ضعيف مقداره (0.38) ويعزو الباحث السبب إلى انعدام أو قلة الإسناد الاجتماعي للاعبين سينعكس سلباً على مستوى أداء اللاعبين ومن ثم على نتائج الفريق في الدوري الممتاز وهذا ما أكده محمد حيدر سليمان " ان قلة الإسناد الاجتماعي للفرد الرياضي وعدم تقديم المساعدة الفعلية له في الوقت الآني سيترتب على ذلك مواقف قد تهدده وتؤدي إلى ظهور علامات القلق أو الكآبة وقلة الدافعية والاستنفار من اللعب أو التدريب مما يؤدي إلى عدم تقديم ما لديه من طاقات وإمكانيات فعلية وبالتالي تؤثر على مستوى أداء الفريق وترتيبه في الدوري الممتاز"⁽²⁾.

وتحقيقاً لهدف البحث، فإن العلاقة بين الإسناد الاجتماعي وترتيب الفريق، إذ أظهرت النتائج أنّ هناك علاقة جيدة بين الإسناد الاجتماعي وترتيب الفريق، إذ كانت للاندية التي لها اسناد اجتماعي جيد متمثلةً بأندية (اربيل، والقوة الجوية، ودهوك، وبغداد)، إذ حصلت على المراتب التالية (نادي أربيل المركز الاول، نادي القوة الجوية المركز الثاني، نادي دهوك المركز الثالث، نادي بغداد المركز الخامس)، أما الاندية التي كان مستوى إسنادها ضعيف انعكس على ترتيبها بالدوري الممتاز والمتمثلة بأندية (الزوراء وديالى)، إذ حصلت على المراتب التالية (نادي الزوراء على المركز الرابع، نادي ديالى على المركز العاشر).

(1) عفاف حداد؛ سمة القلق وعلاقتها بمستوى الدعم الاجتماعي: (الأردن، مجلة دراسات العلوم التربوية، مجلد 22، العدد2، 1995).

(2) محمد حيدر سليمان محمود ؛ مصدر سبق ذكره، ص85.

ويعزو الباحث سبب ظهور الفروق المعنوية لدى الاندية المشاركة في الدوري العراقي الممتاز في الإسناد الاجتماعي إلى عوامل عديدة قد يكون الإسناد اساسه مادياً أو معنوياً فإن كان مادياً فمعناه الدعم المتواصل للرياضة والرياضيين في هذه اللعبة، وحسب رأي الباحث هناك أفضلية بين الاندية بالنسبة للامور المادية، إذ ان هناك دعماً مادياً ومعنوياً من قبل الوزارة أو المؤسسة والمتمثلة في أندية (اربيل، والقوة الجوية، ودهوك، وبغداد)، اما سبب ظهور الإسناد في باقي الاندية فقد تكون هناك أشكال أخرى من الإسناد المترتب قد يكون من قبل الأهل أو الأصدقاء أو المدرب إذ ان هناك اسباباً عديدة لحصول هذه الاندية على درجة عالية من الإسناد الاجتماعي، ويرى الباحث ان للإسناد الاجتماعي دوراً كبيراً على مستوى أداء اللاعبين، ثم على نتائج الفريق في الدوري الممتاز "إذ ان الإسناد الاجتماعي يسهم في التكيف الايجابي والنمو الشخصي، فضلاً عن دوره كعازل ضد تأثير الضغط النفسي للافراد ويقلل من تأثيرات الشد النفسي الذي قد يتعرض إليه الفرد في أثناء المنافسة"⁽¹⁾.

(1) Sarason, I.G; Levine , H.M ; Basham R.B ; and Sarason B.R. Assessing Social support: The social support Questionnaire. Journal of personality and social psychology, 1983, pp 127-414.

5- الاستنتاجات والتوصيات**1-5 الاستنتاجات**

في ضوء نتائج البحث والحقائق العلمية توصل الباحث إلى الاستنتاجات الآتية:

1. وجود علاقة ذات دلالة معنوية بين الأندية كافة في (الإسناد الاجتماعي، مستوى الأداء وترتيب الفريق في الدوري) بشكل عام.
2. وجود علاقة ذات دلالة معنوية بين (الإسناد الاجتماعي ومستوى الأداء) للنادية (أربيل، والقوة الجوية، ودهوك، وبغداد، والزوراء) في حين لم تظهر علاقة ذات دلالة معنوية لدى نادي ديالى.
3. وجود علاقة ذات دلالة معنوية بين (الإسناد الاجتماعي وترتيب الفريق في الدوري للنادية أربيل، والقوة الجوية، ودهوك، وبغداد، والزوراء، وديالى).
4. وجود معاملات ارتباط عالية في الإسناد الاجتماعي للنادية أربيل والقوة الجوية ودهوك وبغداد في حين هناك معامل ارتباط متوسط لنادي الزوراء ومعامل ارتباط ضعيف لنادي ديالى.
5. وجود فروق ذات دلالة معنوية في مستوى الأداء لدى أندية أربيل، والزوراء، وبغداد، في حين لم تظهر فروق معنوية بين أندية دهوك، وديالى، والقوة الجوية.

2-5 التوصيات

- في ضوء الاستنتاجات التي توصل إليها الباحث يوصي بما يأتي:
1. ضرورة توفير الإسناد والدعم الحقيقي والفاعل للاندية والاتحادات الرياضية من قبل الجهات والمؤسسات ذات العلاقة بالرياضة كافة وبصورة متساوية.
 2. يجب ان يهتم المدرب بتنمية العلاقات الانسانية بينه وبين لاعبيه وان يدافع عن حقوقهم المشروعة ويساعدهم على حل مشكلاتهم وإبعاد بعض الأعباء الخارجية عن اللاعب ومساعدته على التركيز في المباراة.
 3. ضرورة اقامة ندوات وسفريات ترفيهية للاعبين من قبل الإدارة والمدرب لتشجيع الدعم المعنوي للاعبين وتقليل الضغوط النفسية عنهم التي تحدث في أثناء التدريب أو المنافسة.
 4. يجب على المدربين التركيز على اشكال الإسناد الأخرى، لما لها من تأثير مباشر على مستوى الأداء والانجاز في أثناء المنافسات.
 5. ضرورة الاهتمام بالحوافز والمكافآت التشجيعية؛ لأنها أصبحت عاملاً أساسياً في اندفاع اللاعبين نحو الأداء الجيد وتطوير المستوى، بل ان هذه الامور تجعل أداء اللاعبين يتسم بالكفاح والاداء الرجولي والمثابرة وهي عوامل مساعدة ومكاملة لتحقيق الانجازات.
 6. ضرورة قيام الادارة والمدرب بإدخال الإعداد النفسي ضمن المناهج التدريبية السنوية للاعبين وتعيين اخصائي نفسي مختص بعلم النفس الرياضي لمرافقة الفريق في اثناء المنافسة، فضلاً عن تدريب اللاعبين على اكساب المهارات النفسية لمواجهة الاحداث الضاغطة خلال المباراة.

المصادر العربية**القرآن الكريم**

- إبراهيم أحمد سلامة؛ الاختبارات والقياس في التربية البدنية: (القاهرة، مطبعة الجيزة، 1980).
- أحمد سليمان عودة، خليل يوسف الخليلي؛ الإحصاء للباحث في التربية والعلوم الانسانية، ط2: (الاردن، مطبعة الامل، 2000).
- أسامة كامل راتب؛ الإعداد النفسي للناشئين، ط1: (القاهرة، دار الفكر العربي، 2001).
- بشرى عناد مبارك؛ الإسناد الاجتماعي لدى الارامل وعلاقته بالعزلة الاجتماعية: (مجلة الفتح، كلية التربية الاساسية، جامعة ديالى، العدد 32، 2008).
- بلوم بنيامين وآخرون؛ تقييم تعليم الطالب التجميعي والتكويني، ترجمة: محمد امين وآخرون: (القاهرة، دار ماكروهيل، 1983).
- ثائر عامر عباس؛ واقع الأداء المهاري والخططي الفردي الدفاعي والهجومي لدى لاعبي المنتخب الوطني لكرة القدم: (رسالة ماجستير، كلية التربية الرياضية، جامعة ديالى، 2003).
- ثامر محسن وآخرون؛ الاختبارات والتحليل لكرة القدم: (الموصل، مطبعة الموصل، 1991).
- جارلس هوز؛ كرة القدم والخطط والمهارات، ترجمة: موفق المولى : (بغداد، مطبعة دار الحكمة للطباعة والنشر، 1990)
- حمدان عزيز سلمان؛ التفكير الابداعي وعلاقته ببعض المهارات الأساسية لحراس مرمى دوري النخبة العراقي لكرة اليد: (رسالة ماجستير، كلية التربية الرياضية، جامعة ديالى، 2008).

- حنفي محمود مختار؛ الاسس العلمية في تدريب كرة القدم: (مصر، مطبعة دار الفكر العربي، 1997).
- دنيا طيب رضا؛ بناء مقياس للإسناد الاجتماعي لطلبة الجامعة: (رسالة ماجستير، كلية الاداب، جامعة بغداد، 1990).
- رياض مكلوش؛ الدعم الاجتماعي والتكيف الطلابي لدى طلبة الجامعة الاردنية: (الاردن، مجلة دراسات العلوم التربوية، المجلد 27، العدد1).
- زهير قاسم الخشاب وآخرون؛ كرة القدم، ط2: (الموصل، دار الكتب للطباعة والنشر، 1999).
- زهير مصطفى خماس الربيعي؛ سمة القلق المتعدد الابعاد وعلاقتها بدقة أداء مهارتي المناولة والتصويب في لعبة كرة اليد: (رسالة ماجستير، كلية التربية الرياضية، جامعة ديالى، 2004).
- زينب مزهر خلف؛ السلوك القيادي لدى مدرسي التربية الرياضية في المدارس الثانوية وعلاقته بدافعية الانجاز الرياضي: (رسالة ماجستير ، كلية التربية الرياضية، جامعة ديالى ، 2007).
- سامي الصفار وآخرون؛ كرة القدم: (بغداد، مركز الكتاب للنشر، 1992).
- صباح رضا وآخرون؛ كرة القدم للصفوف الثالثة: (الموصل، مطبعة دار الحكمة والنشر، 1991).
- عفاف حداد؛ سمة القلق وعلاقتها بمستوى الدعم الاجتماعي: (الاردن، مجلة دراسات العلوم التربوية، مجلد22، العدد2، 1995).
- علي خلف حسين ؛ سرعة رد الفعل وعلاقتها بدقة الأداء المهاري والخططي للاعب الارتكاز بكرة القدم: (رسالة ماجستير، كلية التربية الرياضية، جامعة ديالى، 2008).

- علي سلوم جواد حكيم ؛ الاختبارات والقياس والاحصاء في المجال الرياضي: (جامعة القادسية، الطيف للطباعة، 2004).
- قاسم المندلأوي ، أحمد سعيد؛ الاختبارات والقياس والتقويم في التربية الرياضية: (جامعة بغداد، بيت الحكمة، 1989).
- قاسم المندلأوي وآخرون؛ التدريب الرياضي بين النظرية والتطبيق: (العراق، مطبعة بغداد، 1979).
- لفريد كونزه؛ كرة القدم، ترجمة: ماهر البياتي، سلمان علي : (الموصل، دار الكتب للطباعة والنشر، 1980).
- ليلي السيد فرحات؛ القياس المعرفي الرياضي، ط2: (القاهرة، جامعة حلوان، مركز الكتاب للنشر، 2001).
- محمد حسن علاوي ؛ سيكولوجية الجماعات الرياضية، ط1: (القاهرة، مركز الكتاب للنشر، 1998).
- محمد حيدر سليمان ؛ الإسناد الاجتماعي وعلاقته بالشعور بالذات والسلوك الاجتماعي لدى بعض منتخبات محافظات القطر بالتايكواندو للمتقدمين: (اطروحة دكتوراه ، كلية التربية الرياضية، جامعة الموصل ، 2005).
- محمد صبحي حسانين ، حمدي عبدالمنعم ؛ الاسس العلمية لكرة الطائرة وطرق القياس: (القاهرة، مركز الكتاب للنشر، 1997).
- محمد عبده صالح الوحش، مفتي إبراهيم ؛ اساسيات كرة القدم: (المنصورة، دار عالم المعرفة، 1999).
- محمد مجيد صلال؛ تأثير المعرفة العلمية على مستوى الأداء في كرة القدم: (رسالة ماجستير، كلية التربية الرياضية، جامعة ديالى، 2003).

- مصطفى حسن باهي؛ الإحصاء التطبيقي في مجال البحوث التربوية والنفسية والاجتماعية والرياضية : (القاهرة، مصر الجديدة، 21 شارع الخليفة المأمون، 1999).
- مصطفى حسن باهي؛ المعاملات العلمية بين النظرية والتطبيق (الصدق - الثبات - الموضوعية - المعايير)، ط1: (القاهرة، مركز الكتاب للنشر، 1999).
- مصطفى عبدالمنعم، لبييه حسب النبي ؛ مقدمة في الإحصاء: (الاسكندرية، كلية التجارة، الدار الجامعية للطباعة والنشر والتوزيع، 2000).
- مفتي إبراهيم حمادة؛ الجديد في الإعداد المهاري والخططي للاعب كرة القدم: (القاهرة، دار الفكر العربي، 1994).
- موفق المولى؛ الاساليب الخططية بكرة القدم: (الموصل، دار الحكمة للطباعة والنشر، 1990).
- ميخائيل انطونيوس؛ القياس والتقويم في التربية الحديثة: (سوريا، منشورات جامعة دمشق، 1997).
- ناظم شاكر الوتار؛ قلق المنافسة الرياضية وعلاقتها بمستوى الدعم الاجتماعي: (مجلة الرافدين للعلوم الرياضية، المجلد 6، العدد 20، كلية التربية الرياضية، جامعة الموصل، 2000).
- نوري إبراهيم الشوك، رافع الكبيسي؛ دليل البحوث لكتابة الابحاث في التربية الرياضية: (بغداد، مطبعة الشهيد، 2004).
- وجيه محجوب؛ أصول البحث العلمي ومناهجه، ط1: (عمان، دار المناهج للنشر والتوزيع، 2000).
- وجيه محجوب؛ طرائق البحث العلمي ومناهجه، ط2: (الموصل، دار الكتب للطباعة والنشر، 1998).

- وديع ياسين ، محمد حسن العبيدي؛ التطبيقات الاحصائية واستخدامات الحاسوب في بحوث التربية الرياضية: (الموصل، دار الكتب، 1999).
- يعقوب يوسف الكندري؛ الدعم الاجتماعي وعلاقته بمعدلات ضغط الدم في الاسرة الكويتية : (مجلد 30، العدد2، الكويت، 2002).
- يوسف لازم كماش؛ المهارات الأساسية في كرة القدم: (عمان، مطبعة دار الخليج، 1999).

المصادر الأجنبية

- Barrea, M. Distinctions between social support concepts Measures and Models American Journal of community psychology,1986.
- Barrera, M sandler I.N and Ramsay T.B. Preliminary Development of a scale of social support: studies on college students. American Journal of community psychology,1981.
- Eaton w.w Life Events, Social supports scales: A symptoms. A Reanalysis of the New Naven Data. Journal of Health and social Behaviour,1978.
- Lin N, Dean, A and Enael, W.M. social support scales: A Methoxogical Note. Schizophrenia Bullentin.
- Lin N, Dean A, and Ensel ,W.M, 1981.
- Norbeck, J.S, Lindsey A.M and carrier V.I; The Development of an Instrument to Meaure social support Mursing Research,1983.
- Sarason, I.G; Levine , H.M ; Basham R.B ; and Sarason B.R. Assessing Social support: The social support Questionnaire. Journal of personality and social psychology, 1983.
- Weinert, G .A, Social Support Measure: PRO85. Nursing Resarch.1987.

ملحق (1)

بسم الله الرحمن الرحيم

وزارة التعليم العالي والبحث العلمي

جامعة ديالى

كلية التربية الأساسية

الدراسات العليا/ الماجستير

استمارة آراء الخبراء والمختصين حول مقياس الإسناد الاجتماعي

لأندية الدوري الممتاز لكرة القدم.

الأستاذ الفاضل... تحية طيبة

يروم الباحث إجراء بحثه الموسوم (الإسناد الاجتماعي وعلاقته بمستوى الأداء وترتيب الفريق في الدوري الممتاز لكرة القدم)، وهي جزء من متطلبات نيل درجة الماجستير في التربية الرياضية. ولكونكم من ذوي الخبرة والكفاية والاختصاص في هذا المجال يضع الباحث بين أيديكم الكريمة (مقياس الإسناد الاجتماعي)، علماً أن المقياس مقنن وطبق في بحوث سابقة مقنن من أطروحة الدكتوراه المنشورة في جامعة الموصل كلية التربية الرياضية بعنوان "الإسناد الاجتماعي وعلاقته بالشعور بالذات والسلوك الاجتماعي لدى بعض منتخبات محافظات القطر بالتايكوندو للمتقدمين"، آمليّن مساعدتكم في تقويم محاور المقياس وفقراته.

مع تقبل وافر الشكر والتقدير

: اسم الخبير

: اللقب العلمي

: الاختصاص

: مكان العمل

: التاريخ

: التوقيع

الباحث

جبار فالح هزير

مقياس الإسناد الاجتماعي

محاوَر الدراسة

أولاً: محور الأهل وأفراد العائلة.

ثانياً: محور الأصدقاء والزملاء.

ثالثاً: محور الإدارة (الاتحاد والنادي).

رابعاً: محور المدرب.

ت	الفقرات	صالحة	غير صالحة	تحتاج إلى تعديل
1	الإدارة تقف إلى جانبي في حل مشكلاتي.			
2	اتلقى المواصلة من الإدارة عندما يحل بي مصاب			
3	أحظى باهتمام ورعاية والديّ عندما أمرض.			
4	الأهل يتحدثون معي بمودة عن بعض اهتماماتي ورغباتي.			
5	أشعر بالراحة والطمأنينة عند رضى أهلي عليّ.			
6	تشاركني الإدارة بالنشاطات الترفيهية لإبعاد تفكيري عن الأمور السلبية.			
7	الإدارة تكافئني لمستواي الرياضي.			
8	أصدقائي يهتمون بأفراد عائلتي عن بغيابي.			
9	يراعي اصدقائي ظروف في كل الأحوال على الرغم من مشاكلي.			
10	يزودني المدرب بكل المعلومات والخطط التدريبية الجديدة للاستفادة منها.			
11	يحزن زملائي ويساعدوني عند اصابتي في اثناء اللعب.			
12	إذا طلبت شيئاً من والديّ فإنّ طلبي يلبي حالاً.			
13	تسعى عائلتي إلى توفير الجو المناسب لي.			
14	زملائي اللاعبون يقدمون لي بعض النصائح التدريبية.			
15	المدرب يشاركني في الأداء أثناء التدريب.			
16	يزودني زملائي اللاعبون ببعض الحاجيات كلوازم التدريب حين اطلبها منهم.			

ت	الفقرات	صالحة	غير صالحة	تحتاج إلى تعديل
17	تشجعتني عائلتي على التدريب في رياضة كرة القدم.			
18	يقدم المدرب لي النصائح المهمة في أثناء المواقف والمنافسات التي قد أخطئ فيها.			
19	أطمئن نفسياً عندما أرى اهتمام المسؤولين بي كثيراً قبل المنافسة وخلالها وبعدها.			
20	اصدقائي قريبون مني ويتعاطفون معي.			
21	الأهل يساعدوني في انجاز واجباتي واعمالي.			
22	المدرب يقدم لي النصائح التي قد تهمني في حياتي الخاصة.			
23	الأهل يتواجدون في أثناء البطولات والمنافسات .			
24	أشعر بالثقة عندما يقرأ المدرب سورة الفاتحة معنا قبل المنافسات.			
25	تحل مشكلاتي الشخصية والخاصة من قبل أهلي.			
26	يكون أدائي أفضل عندما يشاهدني الأهل.			
27	أذا تغيبت عن التدريب فإن أصدقائي اللاعبين يسألون عني.			
28	حديثي مع مدربي قبل بدء المنافسات يشد من أزمي.			
29	يزروني أصدقائي عندما أرقد مريضاً في البيت أو في المستشفى.			
30	يخبرني المدرب بالنتائج المتوقعة التي ستحصل في أثناء المنافسات لكي يرفع من معنوياتي.			

ت	الفقرات	صالحة	غير	تحتاج إلى
---	---------	-------	-----	-----------

تعديل	صاحبة			
			عندما يشعر مدربي بمعاناتي من حالات الضيق والهم كان يدعوني للحديث معه.	31
			يعلمني الأهل كيف اتقانى في انجاز عملي.	32
			اصدقائي اللاعبون يتأثرون عند خسارتي.	33
			الأهل يمازحونني ويلطفونني من اجل إدخال الفرح والسرور إلى نفسي رغم خسارتي.	34
			يخفف زملائي واصدقائي شعوري بالتوتر والقلق في اثناء مواقف المنافسة.	35
			احقق افضل أداء عندما يشجعني مدربي.	36
			تساعدني الادارة بالمال إذا احتجت إليه.	37
			يشجعني زملائي على ما أقوم به من تدريب يومياً.	38
			يشاركني المدرب افراحي واحزاني.	39

بسم الله الرحمن الرحيم

وزارة التعليم العالي والبحث العلمي

جامعة ديالى

كلية التربية الأساسية

الدراسات العليا / الماجستير .

استمارة استطلاع آراء الخبراء والمختصين

حول تحديد أهم المهارات والواجبات الخطئية لدى لاعبي كرة القدم

الأستاذ الفاضل ، الأستاذة الفاضلة ...

يود الباحث استطلاع آرائكم ضمن إجراءات بحثه الموسوم (الإسناد الاجتماعي وعلاقته بمستوى الأداء وترتيب الفريق في الدوري الممتاز لكرة القدم) وهي جزء من متطلبات نيل درجة الماجستير في التربية الرياضية ونظراً لما تمتلكون من خبرة ودراية في هذا الميدان أرجو من سيادتكم تحديد أهم المهارات والواجبات الخطئية التي يمكن عن طريقها قياس مستوى أداء اللاعبين في المباراة .

يرجى تحديد العبارات اذا كانت صالحة او غير صالحة او العبارات التي تحتاج الى تعديل .

الملاحظات

1) علماً ان تقييم الفقرات يكون من خلال سلالم التقدير وتكون بالشكل التالي (5-1) أي يقابله مستوى (ممتاز - ضعيف) .

2) يرجى إضافة أية مهارة أخرى غير مدرجة في القائمة ترى وجوب توافرها لدى لاعبي الدوري الممتاز لكرة القدم على ظهر الورقة وإعطاء الأهمية المناسبة لها .

شاكرين تعاونكم معنا

اسم الخبير

: اللقب العلمي

: مكان العمل

: التوقيع

: التاريخ

الباحث

جبار فالح هزبر

ت	المهارات والواجبات الخططية	صالحة	غير صالحة	بحاجة إلى تعديل
1	الإمكانية المهارية في اللعب			
2	الإسناد في الهجوم			
3	التغطية في الدفاع			
4	القدرة على التهديد			
5	دور اللاعب في التكتيك الهجومي			
6	دور اللاعب في التكتيك الدفاعي			
7	التحرك الصحيح داخل منطقة الجراء في حالة الهجوم			
8	التحرك الصحيح داخل منطقة الجراء في حالة الدفاع			

ملحق (3)

يوضح اسماء الخبراء والمختصين في مجال لعبة كرة القدم
(لتحديد أهم المهارات والواجبات الخطئية وإجراء المقابلات الشخصية)

ت	الاسم	اللقب العلمي	مكان العمل
1	صالح راضي	أ.د.	كلية التربية الرياضية/جامعة بغداد.
2	قاسم لزام صبر	أ.د.	كلية التربية الرياضية/جامعة بغداد.
3	عبدالرحمن ناصر راشد	أ.د.	كلية التربية الرياضية/جامعة ديالى.
4	محمد عبدالحسين عطية	أ.م.د.	كلية التربية الرياضية/جامعة بغداد.
5	أحمد رمضان أحمد	أ.م.د.	كلية التربية الرياضية/جامعة ديالى.
6	صباح رضا جبر	أ.م.د.	كلية التربية الرياضية/جامعة بغداد.
7	كاظم عبد الربيعي	أ.م.د.	كلية التربية الرياضية/جامعة بغداد.
8	ضياء ناجي	م.د.	كلية التربية الرياضية/جامعة بغداد.
9	محسن علي نصيف	م.د.	كلية التربية الرياضية/جامعة بغداد.

مطلق (4)
مقياس الإسناد الاجتماعي

محاوَر الدراسة

أولاً : محور الأهل وأفراد العائلة.

ثانياً : محور الأصدقاء والزملاء.

ثالثاً : محور الإدارة (الاتحاد والنادي).

رابعاً : محور المدرب.

محاوِر الدِراسة

المحور (1) محور الأهل وأفراد العائلة

ت	الفقرات	دائماً	أحياناً	نادراً	أبداً
1	أحظى باهتمام والديّ ورعايتهما عندما أمرض .				
2	يتحدث الأهل معي بمودة عن بعض اهتماماتي ورغباتي.				
3	أشعر بالراحة والطمأنينة عند رضى أهلي عليّ.				
4	إذا طلبت شيئاً من والديّ فأن طلبني يلبي حالاً.				
5	تسعى عائلتي الى توفير الجو المناسب لي.				
6	تشجعني عائلتي على التدريب في لعبة كرة القدم .				
7	الأهل يساعدونني في إنجاز واجباتي وأعمالي .				
8	الأهل يتواجدون في أثناء البطولات والمنافسات .				
9	تحل مشكلاتي الشخصية والخاصة من قبل أهلي .				
10	يكون أدائي أفضل عندما يشاهدني الأهل .				
11	يعلمني الأهل كيف أنجز أعمالي بإتقان.				
12	يمازحني الأهل ويلطفونني من أجل ادخال الفرح والسرور في نفسي على الرغم من خسارتي .				

محاوَر الدِراسة

المحوَر (2) محوَر الاصدقااء والزملاء

ت	الفقرات	دائماً	احياناً	نادراً	أبداً
1	يهتم اصدقائي بافراد عائلتي عند غيابي .				
2	يراعي اصدقائي ظروف في كل الاحوال بالرغم من مشكلاتي .				
3	يحزن زملائي ويساعدونني عند اصابتي في اثناء اللعب.				
4	يقدم زملائي للاعبون لي بعض النصائح التدريبية .				
5	يزودني زملائي للاعبون ببعض الحاجيات كلوازم التدريب حين اطلبها منهم .				
6	اصدقائي قريبون مني ويتعاطفون معي .				
7	اذا تغيبت عن التدريب فإن اصدقائي اللاعبين يسألون عني.				
8	يزورني اصدقائي عندما ارقد مريضاً في البيت او في المستشفى .				
9	اصدقائي للاعبون يتأثرون عند خسارتي .				
10	يلاطفني زملائي وأصدقائي من اجل إدخال الفرح والسرور في نفسي على رغم من خسارتي .				
11	يشجعني زملائي على ما اقوم به من تدريب يومياً.				

محاوَر الدِراسة

المحور (3) محور الإدارة (الاتحاد _ النادي)

ت	الفقرات	دائماً	أحياناً	نادراً	أبداً
ت	الفقرات	دائماً	أحياناً	نادراً	أبداً
	الإدارة تعكس إلى جانبها أي جانب من مساهماتي .				
2	اتلقى المواصاة من الإدارة عندما يحل بي مصاب .				
3	تشاركني الإدارة بالنشاطات الترفيهية لإبعاد تفكيري عن الأمور السلبية .				
4	الإدارة تكافئني على مستواي الرياضي				
5	اطمئنُ نفسياً عندما أرى اهتمام المسؤولين بي كبيراً قبل المنافسة وخلالها وبعدها .				
6	تساعدني الإدارة بالمال إذا احتجت إليه .				

محاوِر الدراسة

				1 يزودني المدرب بكل المعلومات والخطط التدريبية الجديدة للاستفادة منها .
				2 يقدم المدرب لي النصائح المهمة في اثناء المواقف والمنافسات التي قد اخطئ فيها .
				3 المدرب يقدم لي النصائح التي قد تهمني في حياتي الخاصة .
				4 اشعر بالثقة عندما يقرأ المدرب سورة الفاتحة معنا قبل المنافسات .
				5 حديثي مع مدربي قبل بدء المنافسات يشد من أزرعي .
				6 يخبرني المدرب بالنتائج المتوقعة التي ستحصل في اثناء المنافسات ولكن يرفع من معنوياتي .
				7 عندما يشعر مدربي بمعاناتي من حالات الضيق والهم فإنه يدعوني للحديث معه .
				8 أحقق أفضل أداء عندما يشجعني مدربي .
				9 يشاركني المدرب في افراحي واحزاني .
				10 يشاركني المدرب في الأداء في أثناء التدريب .

المحور (4) محور المدرب

الملاحق (5)

فريق العمل المساعد

ت	الاسم	الدرجة العلمية	الجامعة
1	عمر مجيد أغا	طالب دكتوراه	جامعة صلاح الدين/ كلية التربية الرياضية.
2	سامي علي كاظم	طالب ماجستير	جامعة ديالى/كلية التربية الأساسية.
3	يعقوب حسين خميس	طالب بكالوريوس	جامعة ديالى/كلية التربية.
4	سمير محمد ياسين	طالب بكالوريوس	جامعة الموصل/ كلية العلوم.

الملاحق (6)

يوضح اسماء السادة الخبراء والمختصين الذين تم عرض مقياس
الإسناد الاجتماعي عليهم.

ت	الاسم	اللقب العلمي	الاختصاص	مكان العمل
1	ليث كريم أحمد	أ.د.	الارشاد النفسي التربوي	جامعة ديالى/ كلية التربية الأساسية.
2	سامي مهدي العزاوي	أ.د.	علم النفس التربوي	جامعة ديالى/ مركز أبحاث الطفولة والامومة/كلية التربية الاساسية.
3	فخري صبري	أ.م.د.	الارشاد التربوي	جامعة ديالى/ كلية التربية الأساسية.
4	بشرى عناد مبارك	أ.م.د.	علم النفس الاجتماعي	جامعة ديالى/ كلية التربية الأساسية.
5	عباس فاضل جابر	أ.م.د.	فسلجة	جامعة ديالى/ كلية التربية الرياضية.
6	أحمد رمضان أحمد	أ.م.د.	علم النفس الرياضي	جامعة ديالى/ كلية التربية الرياضية.
7	مها صبري حسن	أ.م.د.	علم النفس الرياضي	جامعة ديالى/ كلية التربية الرياضية.

ملحق (7)

يبين اعداد وأرقام الفقرات التي تم الاتفاق عليها والنسبة المئوية للاتفاق
من قبل السادة الخبراء على المقياس

النسبة المئوية للاتفاق	عدد الخبراء المتفقين	مجموع الفقرات	ارقام الفقرات
%100	7	24	8,7,5,4,2,1
			15,14,13,11,10
			24,23,19,17,16
			34,33,31,28,26
			39,38,36
%85	6	15	18,12,9,6,3
			27,25,22,21,20
			37,35,32,30,29

ملحق (8)

بسم الله الرحمن الرحيم

قياس مستوى أداء اللاعبين لأندية الدوري الممتاز لكرة القدم

عزيزي المدرب

فيما يلي مجموعة من المستويات والدرجات أمام كل عبارة من العبارات الآتية .

يرجى وضع علامة (✓) تحت الدرجة او المستوى الذي في اعتقادك ان اللاعب قد أدى الواجب المطلوب في ضوء المباراة .

شاكرين تعاونكم معنا

اسم اللاعب :

التاريخ :

توقيع المدرب :

الباحث

جبار فالج هزبر

قياس مستوى أداء اللاعبين لأندية الدوري الممتاز لكرة القدم

ت	المهارات والواجبات الخطئية	ضعيف	متوسط	جيد	جيد جداً	ممتاز
1	الإمكانية المهارية في اللعب.					
2	الإسناد في الهجوم.					
3	التغطية في الدفاع.					
4	القدرة على التهديد.					
5	دور اللاعب في التكتيك الهجومي.					
6	دور اللاعب في التكتيك الدفاعي.					
7	التحرك الصحيح داخل منطقة الجزاء في حالة الهجوم.					
8	التحرك الصحيح داخل منطقة الجزاء في حالة الدفاع.					

ملحق (9)

Ministry Of Higher Education & Scientific Research – Diala University Basic Education College	بسم الله الرحمن الرحيم	وزارة التعليم العالي والبحث العلمي رئاسة جامعة ديالى كلية التربية الأساسية الدراسات العليا
No: Date :		العدد : ٢٥٨ التاريخ : ٢٠٠٩/٨/٩

إلى / أندية بغداد الرياضية كافة

م/تسهيل مهمة

تحية طيبة ...

يرجى تسهيل مهمة طالب الدراسات العليا (الماجستير) جبار فالح هزبر
 اختصاص التربية الرياضية لغرض تطبيق مقياس الإسناد الاجتماعي
 والحصول على النتائج.

مع التقدير

جامعة ديالى
 الإدارة
 وكيل التربية والتعليم
 د. إبراهيم نعمة محمود
 العميد وكالة

٢٠٠٩ / ٨ / ٩

نسخة منه الى
 - الدراسات العليا
 - الصادرة .
 - ملفه الطالب
 - الموما إليه

ملحق (10)

Ministry Of Higher Education &
Scientific Research - Diala University
Basic Education College

بسم الله الرحمن الرحيم

وزارة التعليم العالي والبحث العلمي
جامعة ديالى
كلية التربية الاساسية

No:
Date:



العدد : ١٢١
التاريخ : ١٤ / ١٠ / ٢٠١٠

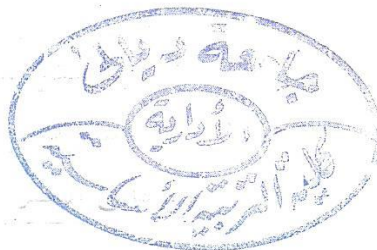
((أن هذا القران يهدي للتي هي أقوم))

إلى/الاتحاد المركزي لكرة القدم

تحية طيبة

يرجى تسهيل مهمة طالب الماجستير (جبار فالح هزبر) تخصص التربية الرياضية لغرض تطبيق مقياس الإسناد الاجتماعي والحصول على نتائج أندية الدوري الممتاز لكرة القدم .
مع فائق الاحترام والتقدير

أ.د. عباس فاضل الدليمي
عميد وكالة
٢٠١٠/١١/١٤



نسخة منة إلى

الدراسات العليا
الصادرة

ملفه الطالب

Ministry of Higher Education and Scientific Research
Diyala University
College of Basic Education

*Social attribution and its relationship to
the performance level and the standings
in the Premier League football*

**A letter of introduction to the
School of Basic Education - University of
Diyala As part of the requirements of the
master's degree in Physical Education**

**By
Jaber Faleh Hazbar**

Supervisors

P.Dr Nazim Kazim Jawad. A.P.Dr Forat Jabbar Saadallah.

2010

Abstract

Titled "Social attribution and its relationship to the performance level and the standings in the Premier League football."

The Researcher : Jaber Faleh Hazbar.

Supervisors : P.Dr. Nazim Kazim Jawad.

: A.P.Dr. Firat Jabbar Saadallah.

The message included five sections:

Part I: Definition of research:

Contains an introduction and the importance of research was addressed to the importance of social attribution, which has important and effective role in upgrading the capacity of the player and athlete to reach their preparations and the team for the summit in the level of achievement sought by both the coach and player and management through competition.

Research problem:

Through the relationship a researcher of many coaches, players and when trading with them, noted the researcher football player needs to be supported and support, care and advice and follow-up to his actions and his actions and evaluating the level of his performance during the game and is all done through the attribution of social received by the player who turned him from players, coaches and administrators, directly or indirectly.

Target Search:

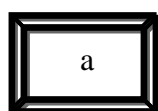
1. Identify the relationship between the attribution of social and performance level soccer players.
2. Identify the effectiveness of cross-linked to the social order of the team's Premier League football.

Frdita Search:

1. Is there a relationship between the attribution of social and performance of football players?
2. Is there a relationship with the effectiveness of the attribution of the social order of the team in the Premier League football?

Research fields:

- The human domain: Football Premier League clubs Iraqi



football.

- Spatial domain: Golf clubs Iraqi league football.
- Temporal domain: for the period from 13/11/2009 until 06/06/2010

Part II:

Theoretical studies and previous studies:

Theoretical studies and included:

- The concept of social attribution.
- Characteristics of social attribution.
- Models of social attribution.
- Analysis.
- Types of analysis.
- Performance skill.
- Tactical performance.
- Performance tactical singles.
- Performance tactical teamwork.
- Performance tactical team (defense).
- Performance of collective tactical (offensive).
- Performance tactical Alvrqi.
- Performance tactical Alvrqi (defense).
- Performance Alvrqi tactical (offensive).

Previous studies:

- Study of minimum good Riza, in 1990.
- Study of Uttar Nazim Shaker, 2000.
- Study of Muhammad Haidar Sulaiman, in 2005.

Part III:

Research methodology and procedures of the field:

The researcher used the descriptive manner relational relations. The sample consists of (24) match of the Premier League games in football, while the means used in the collection of information is a questionnaire, interviews and sources and Arabic and foreign references were identified the most important skills and duties of tactical football, as well as the extraction of the scientific bases for scale reference Social Council (honesty, consistency and objectivity), either statistical

methods has been limited to (the mean, standard deviation, correlation coefficient Alretbi (Spearman), the percentage and test (T)).

Part IV:

View, analyze and discuss the results:

Included Section IV present the results of research and analysis and discussion, it was extracted results using statistical methods has been introduced circles and standard deviations and correlation coefficient Alretbi (Spearman) and the number of matches and the level of significance through the tables and then discussed in a scientific manner, relying on scientific sources.

Part V:

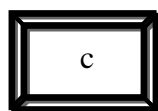
Conclusions and recommendations:

Been reached on a set of results, including:

1. A relationship were significant in the value of (t) calculated between all the clubs in the (social attribution, the level of performance and arranging team league) in general.
2. And significant relationship exists between the moral (social attribution and the level of performance) Club (Arbil, the air force, Dohuk, Baghdad, and Zora), while did not show any significant relationship with the club Diyala.
3. And significant relationship exists between the moral (social and cross the standings in the league club Arbil, and the Air Force, Dohuk, and Baghdad, and Zora, and Diyala).
4. There were significant differences in attribution between the social clubs Irbil, air, Dohuk, and Baghdad, while there were no significant differences to the Clubs Zora and Diyala.
5. There were significant differences in the level of the performance of the clubs, Irbil, and Zora, Baghdad, while there were no significant differences between the clubs, Dahuk, Diyala, and the Air Force.

The most important recommendations were:

1. Attribution, and the need to provide real support and effective for clubs and sports federations by all bodies and institutions related to sport and equally.
2. Coach must be aware of the development of human relations



between him and the players and to defend their legitimate rights and helps them solve their problems and remove all the burdens of State for the player and help him to focus in the game.

3. The need to hold seminars and trips for recreational players by management and the coach to promote moral support to the players and reduce their stress that occurs during training or competition.

4. Must be trained to focus on other forms of attribution, because of their direct impact on the level of performance and achievement in the course of the competition.

5. Need to focus on incentives and bonuses; because it has become a major factor in the surge of players about performance and development level, but that these things make the performance of the players is struggle and masculine performance and persistence factors which help and complement the achievement.

6. The need for the administration and the coach to enter the psychological part of the annual curriculum for the players, had a psychiatrist who specializes in psychology sports to accompany the team during the competition as well as training players on the skill to cope with psychological pressure.